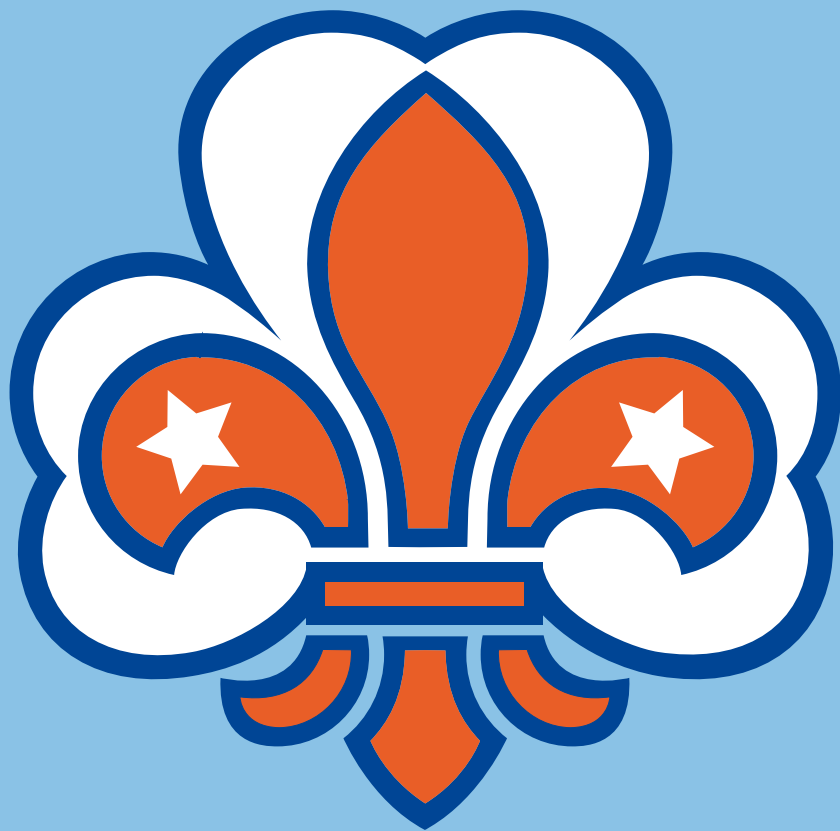


Amitié Internationale Scoute et Guide (AISG)



Notre Guide Pratique

④

SOMMAIRE

SCOUTISME ET GUIDISME POUR ADULTES?.....	4	QUELLES SONT LES RESSOURCES FINANCIÈRES DE L' AISG?.....	42
NAISSANCE D'UNE ORGANISATION POUR SCOUTS ET GUIDES ADULTES.....	5	LE FONDS INTERNATIONAL DE DÉVELOPPEMENT.....	42
LES PRINCIPES DE L' AISG.....	5	LA BANQUE DU TIMBRE.....	43
LES BUTS DE L' AISG.....	6	LA JOURNÉE DE LEVÉE DE FONDS.....	44
LA JOURNÉE DE L'AMITIÉ.....	6	LA BOUTIQUE DE L' AISG.....	44
QUI EST L' AISG?.....	6	LA GUILDE INTERNATIONALE DES AMBASSADEURS – LA FONDATION DE L' AISG.....	46
LES CATÉGORIES DE MEMBRES (ASSOCIÉ ET TITULAIRE).....	7	ANNEXES:	
LA BRANCHE CENTRALE.....	8	PRÉSIDENT(E)S DU COMITÉ MONDIAL DE L' AISG.....	48
AFFILIATION: LES PAYS MEMBRES.....	10	COMITÉS RÉGIONAUX.....	49
LES PAYS DE LA BRANCHE CENTRALE.....	12	PLAN D'ACTION 2017-2017.....	52
COMMENT L' AISG EST-ELLE ORGANISÉE?.....	13	Liste des conférences mondiales de L' AISG.....	56
LES QUATRE ENTITÉS DE L' AISG.....	14	Liste des conférences régionales de L' AISG.....	57
NOTRE MISSION - NOTRE VISION – NOS OBJECTIFS STRATÉGIQUES.....	15	Liste des rencontres sous régionales de L' AISG.....	60
STRUCTURES RÉGIONALES ET SOUS RÉGIONALES.....	17	LIGNES DIRECTRICES POUR L'ORGANISATION DE CONFÉRENCES ET DE RENCONTRES.....	66
POURQUOI UN ADULTE DEVRAIT-IL APPARTENIR À L'AMITIÉ INTERNATIONALE SCOUTE ET GUIDE?.....	20	LOGO DE L' AISG – LIGNES DIRECTRICES.....	84
COMMENT S'AFFILIER À L' AISG ET COMMENT CONSTITUER UNE AMITIÉ NATIONALE SCOUTE ET GUIDE?.....	22	ABRÉVIATION ET TERMINOLOGIE DE L' AISG.....	87
LES ÉTAPES VERS L'AFFILIATION ET L' ANSG.....	22	COMMUNIQUÉ DE PRESSE DE L' AISG.....	88
STATUTS DE L' ANSG.....	27	DÉPLIANT DE L' AISG.....	90
QUE FAIT L' AISG?.....	34	CHANSON DE L' AISG.....	94
LE JUMELAGE.....	34	PRÉSIDENT(E)S DE LA GUILDE INTERNATIONALE DES AMBASSADEURS.....	96
LES CONFÉRENCES ET LES RENCONTRES.....	36		
LES PROJETS.....	36		
L' AISG ET LE HCR.....	40		

SCOUTISME ET GUIDISME POUR ADULTES?

Certaines personnes sont encore convaincues que le Scoutisme et le Guidisme est réservé aux plus jeunes. Cela n'a jamais été l'idée du Fondateur. Il a non seulement proclamé les devises telles que 'Scout un Jour, Scout toujours' ou encore 'le Scoutisme et le Guidisme, c'est de 8 ans à 80 ans', mais il a également rédigé des pages très inspirantes sur le rôle que les Scouts et Guides adultes seront appelés à jouer au sein de la société. Ci-dessous, vous trouverez quelques-uns de ces passages:

«Dans presque tous les pays il y a non seulement des milliers mais, dans certains, des millions de Scouts ou Guides adultes parmi la population, éduqués à être des citoyens fidèles et serviables et de bons amis et camarades avec leurs frères Scouts et sœurs Guides des autres pays. Cette fraternité si largement répandue ouvre devant nous un domaine de grandes possibilités. Au moment actuel la peur semble dominer le monde : la peur qu'une autre grande guerre puisse nous être imposée. Et cependant si tous les pays mettaient en pratique, au lieu de la proclamer en théorie, la clé des préceptes chrétiens, c'est-à-dire, si l'amour prenait la place de la peur dans leurs rapports réciproques avec leurs voisins, la paix et le bonheur règneraient pour tous. Dans notre fraternité de Scouts adultes dans chaque pays nous avons déjà le noyau de cette attitude d'esprit. Si cette fraternité était plus organisée, à la fois dans les Mouvements Scout et Guide, avec ses effectifs toujours grandissants elle deviendrait quelque chose de plus qu'un simple noyau : une société mondiale de peuples dotés d'esprits sains et stables, décidés à résoudre les difficultés par des ententes amicales au lieu de se jeter follement sur les armes, voire de se limiter à des discussions politiques.

Jamboree [revue du Bureau International du Scoutisme], janvier 1937

Bien des millions de ceux qui ont été Scouts ou Guides dans leur jeunesse forment à présent, dans les divers pays, un levain d'hommes et femmes qui mettent de côté les problèmes mineurs et les conflits passés, et regardent en avant vers un avenir de bonheur et prospérité pour tous par l'amitié réciproque et les sentiments fraternels. Nous avons ici en embryon une armée universelle ou force de police de paix devant laquelle les différentes armées de guerre devront un jour capituler. Jamboree, juillet 1937»

Erik Sjoqvist, fondateur de l'Amitié Nationale Scoute et Guide du Danemark, et John S. Wilson, ancien Directeur de l'OMMS, ont été les

pionniers du Scoutisme et Guidisme des adultes. Ils lancèrent l'idée de réunir les Scouts et Guides adultes pour leur donner l'opportunité de travailler ensemble conformément à l'Esprit de la Promesse et de la Loi Scoute et les Principes du scoutisme et du guidisme.

Une organisation pour adultes qui serait une plateforme internationale destinée aux personnes qui ne sont plus activement impliqués dans les mouvements de jeunesse, non pas parce qu'ils ne croient plus en le scoutisme ou le guidisme, mais pour des raisons familiales ou professionnelles ou autres. Une organisation internationale qui serait un réservoir de la connaissance scoute et guide permettant aux adultes de mettre de servir les mouvements de jeunesse et les communautés grâce à l'enseignement reçu.

NAISSANCE D'UNE ORGANISATION POUR SCOUTS ET GUIDES ADULTES

En 1953, à Lucerne (Suisse), l'Amitié Internationale des Scouts et Guides Adultes (AIDSEGA) est établie suite aux résolutions de la Conférence Mondiale de l'OMMS (Organisation Mondiale du Mouvement Scout) et celle de l'AMGE (Association Mondiale des Guides et Eclaireuses) tenues cette même année. L'AISG fut fondée par dix-huit (18) pays: Autriche, Belgique, Costa-Rica, Danemark, Finlande, France, Grèce, Islande, Italie, Liechtenstein, Luxembourg, Pays-Bas, Norvège, Pakistan, Portugal, Suède, Suisse et Royaume-Uni.



En 1996, l'AIDSEGA a changé de nom pour s'appeler désormais l'Amitié Internationale Scout et Guide (AISG): une organisation pour adultes. Le changement d'appellation souligne le fait que les membres de l'AISG sont toujours des Scouts et des Guides tout en attestant que l'AISG est une organisation de 'relève' des mouvements jeunes dans la mesure où ses membres, des adultes, ne peuvent pas être plus jeunes que 25 ans. Les activités des membres de l'AISG sont différentes de celles des mouvements de jeunesse mais elle ne peuvent en aucun cas être considérées comme moins Scoute et Guide. Les actions de l'AISG s'inscrivent dans les Principes et les Buts de l'AISG.

Les principes de l'AISG sont:

a) de respecter la vie et les droits de la personne humaine;

b) de contribuer à la compréhension internationale, en particulier par l'esprit d'amitié, la tolérance et le respect d'autrui;
 c) de promouvoir la justice et la paix, afin de créer un monde meilleur. En accord avec le message du Fondateur, les Buts de l' AISG sont d'encourager à:

a) conserver, personnellement, l'esprit de la Promesse et de la Loi, telles qu'établies par Lord Robert Baden-Powell, fondateur du mouvement scout et guide, dans un processus de développement personnel permanent;

b) introduire cet esprit au sein des communautés dans lesquelles ils vivent et travaillent par un service actif rendu à ces communautés;

c) soutenir activement les organisations membres de l'AMGE et de l'OMMS dans ces communautés, dans leur pays et dans le monde.

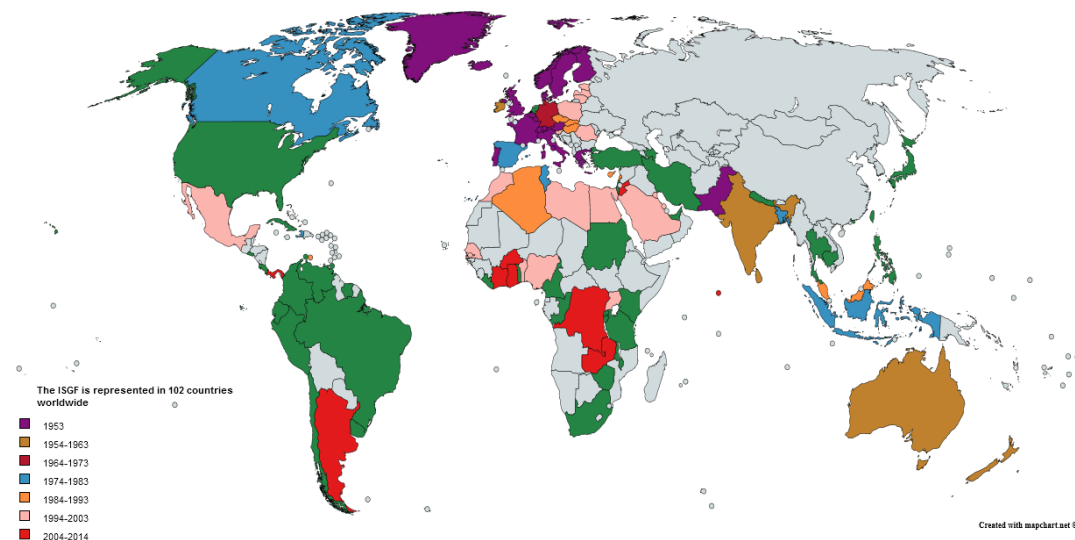
L' AISG s'efforce précisément de représenter le noyau de cette "société mondiale des personnes" et de ce "levain d'hommes et femmes de différents pays" inspirés par les idéaux scouts et guides, dont B-P. souhaitait l'avènement il y a plusieurs années.

La Journée de l'Amitié:

En 1965, l'Assemblée Générale tenue à Bruxelles, Belgique, a résolu de célébrer de manière solennelle «la Journée de l'Amitié» les 24 et 25 octobre de chaque année en commémoration de la date anniversaire de la naissance de l'Amitié Internationale en 1953, en Suisse. Journée qui correspond avec celle des Nations Unies (le 24 octobre). En ce jour de fête, tous les membres de l' AISG organisent des activités au niveau local et national. Sur le plan international, le/la Président(e) rédige le Message de l'Amitié. A l'occasion du Jubilé de Diamant de l' AISG, les Membres de l' AISG se sont rejoints via Skype pour échanger des messages et des salutations, c'était 'l' AISG sur les ondes'.

QUI EST L' AISG?

L' AISG est une organisation qui accueille des adultes, actuellement ou anciennement, membres des Organisations Membres de l'Association Mondiale des Guides et Éclaireuses (AMGE) et des Organisations Scoutes Nationales de l'Organisation Mondiale du Mouvement Scout (OMMS), ainsi que des adultes qui n'ont pas eu de telle affiliation dans le passé mais qui sont maintenant prêts à souscrire aux valeurs du Scoutisme et du Guidisme. Les Membres de l' AISG sont connus sous le nom d'Amitiés Nationales Scoutes et Guides (ANSG) ou Branche Centrale (CB). La Branche Centrale de l' AISG fut fondée en 1957 dans le but de permettre aux Scouts et Guides adultes d'appartenir à l' AISG dans le cas où il n'ay a pas d'ANSG dans leur pays.



Peuvent devenir Membres de l' AISG toutes les organisations nationales d'adultes qui remplissent les critères et les conditions requises. Le pouvoir de conférer la qualité de Membre appartient à la Conférence mondiale.

Il existe **deux catégories de Membres** de l' AISG (*):

- a) Membres titulaires;
- b) Membres associés.

Un Membre titulaire est une organisation qui remplit les critères et conditions suivants

Un Membre titulaire de l' AISG est une organisation nationale d'adultes qui:

- a) adopte et demeure fidèle aux principes, aux buts et aux objectifs de l' AISG tels qu'ils sont énoncés dans les présents statuts;
- b) est ouverte à tous les adultes indépendamment de leur race, sexe, nationalité ou foi religieuse;
- c) adopte une structure organisationnelle simple et efficace, basée sur des principes démocratiques;
- d) apporte la preuve de ses activités au niveau national sur une durée minimale de deux ans;
- e) conserve le caractère d'une organisation non politique basée sur une adhésion volontaire;
- f) comporte au moins 125 membres;
- g) utilise ses fonds et avoirs pour la mise en pratique des buts et objectifs de l' AISG et non au profit d'une personne;

- h) paie régulièrement la cotisation annuelle per capita, fixée par la Conférence mondiale;
- i) possède des statuts approuvés par le Comité mondial qui doit également approuver toute modification qui leur est apportée ultérieurement.

Structure d'un Membre titulaire

Un Membre titulaire de l' AISG peut être soit une organisation indépendante, soit une branche d'une organisation nationale scout et/ou guide, pourvu que tous les critères et conditions énoncés (voir au paragraphe 3, article 5 des Statuts de l' AISG) soient remplis. Dans le deuxième cas, toutefois, la branche doit posséder une structure séparée et jouir de son autonomie, y compris dans le domaine financier.

Associations uniques ou fédérations

Une ANSG peut être constituée soit d'une, soit de plusieurs associations. Si elle est constituée de plus d'une association, les associations composantes doivent former une fédération ou un regroupement similaire, qui sera reconnu comme ANSG après vérification des critères et conditions énoncés ci-dessus. Il appartient à chaque fédération ou équivalent de s'assurer que toutes les associations qui la composent remplissent les conditions requises par les Statuts de l' AISG.

Critères et conditions pour être Membre associé

Un Membre associé de l' AISG est une organisation nationale d'adultes qui remplit les critères et conditions énoncés aux paragraphes 3 à 5 de l'article 5 des Statuts; toutefois, en ce qui concerne le point d du paragraphe 3, la durée minimale d'activité au niveau national est d'un an, et en ce qui concerne la lettre f) de ce même paragraphe, le nombre minimal de membres requis est de 60.

La Branche centrale (BC)



Fondée en 1957, la BC a pour but de permettre aux anciens membres du Scoutisme et/ou Guidisme qui vivent dans les pays où il n'existe encore aucune Association Nationale Scout et Guide (ANSG), de s'affilier à l'Amitié Internationale Scout et Guide. Les conditions et les circonstances peuvent varier de pays à pays. Ainsi en va-t-il aussi de la manière de créer une ANSG.

Dans certains pays, il existe peut-être déjà des groupes d'adultes constitués proches du mouvement jeune. Dans d'autres pays il faudrait peut-être une initiative qui soit enclenchée par des individuels. Les individus et les petits groupes habitant dans un pays où il n'y a pas d'ANSG peuvent s'affilier auprès du Bureau mondial et devenir ainsi membres de la Branche centrale.

Les membres de la BC dans un pays sont encouragés à constituer une association d'adultes, en coopération avec les ANSG de leur Région et si possible avec les associations nationales de l'AMGE et de l'OMMS. Cette association peut être amenée à évoluer vers une ANSG dès que les critères d'affiliation tels que stipulés dans les Statuts de l' AISG sont remplis.

Un coordonnateur de la BC est nommé par le Comité mondial pour être chargé de l'administration de la BC et fournir tout appui possible aux membres de celle-ci. Le coordonnateur de la Branche centrale et les Comités régionaux et sous régionaux se tiennent réciproquement informés du développement de l'affiliation à la Branche dans les zones d'intérêt commun.

() Extraits des Statuts et Règlement de l' AISG. Pour plus d'information, merci de vous référer aux Statuts de l' AISG disponible sur le site internet de l' AISG, www.isgf.org*



En 2016, l' AISG recense quelques 55.000 membres organisés en 63 ANSG et 41 pays de la Branche Centrale

AFFILIATION

	DATE D'ADMISSION	PAYS MEMBRE ANSG	CATÉGORIE
1	1953	AUTRICHE	MEMBRE TITULAIRE
2	1953	BELGIQUE	MEMBRE TITULAIRE
3	1953	DANEMARK	MEMBRE TITULAIRE
4	1953	FINLANDE	MEMBRE TITULAIRE
5	1953	FRANCE	MEMBRE TITULAIRE
6	1953	GRECE	MEMBRE TITULAIRE
7	1953	ISLANDE	MEMBRE TITULAIRE
8	1953	ITALIE	MEMBRE TITULAIRE
9	1953	LIECHTENSTEIN	MEMBRE TITULAIRE
10	1953	LUXEMBURG	MEMBRE TITULAIRE
11	1953	NORVEGE	MEMBRE TITULAIRE
12	1953	PAKISTAN	MEMBRE TITULAIRE
13	1953	PORTUGAL	MEMBRE TITULAIRE
14	1953	SUEDE	MEMBRE TITULAIRE
15	1953	SUISSE	MEMBRE TITULAIRE
16	1953	ROYAUME-UNI	MEMBRE TITULAIRE
17	1957	IRLANDE	MEMBRE TITULAIRE
18	1958	NOUVELLE- ZELANDE	MEMBRE TITULAIRE
19	1959	INDE	MEMBRE TITULAIRE
20	1961	AUSTRALIE	MEMBRE TITULAIRE
21	1961	SRI LANKA	MEMBRE TITULAIRE
22	1971	ALLEMAGNE	MEMBRE TITULAIRE
23	1977	CANADA	MEMBRE TITULAIRE
24	1977	TUNISIE	MEMBRE TITULAIRE
25	1979	BANGLADESH	MEMBRE TITULAIRE
26	1979	INDONESIE	MEMBRE TITULAIRE
27	1979	ESPAGNE	MEMBRE TITULAIRE
28	1983	HAITI	MEMBRE TITULAIRE
29	1985	LIBAN	MEMBRE TITULAIRE

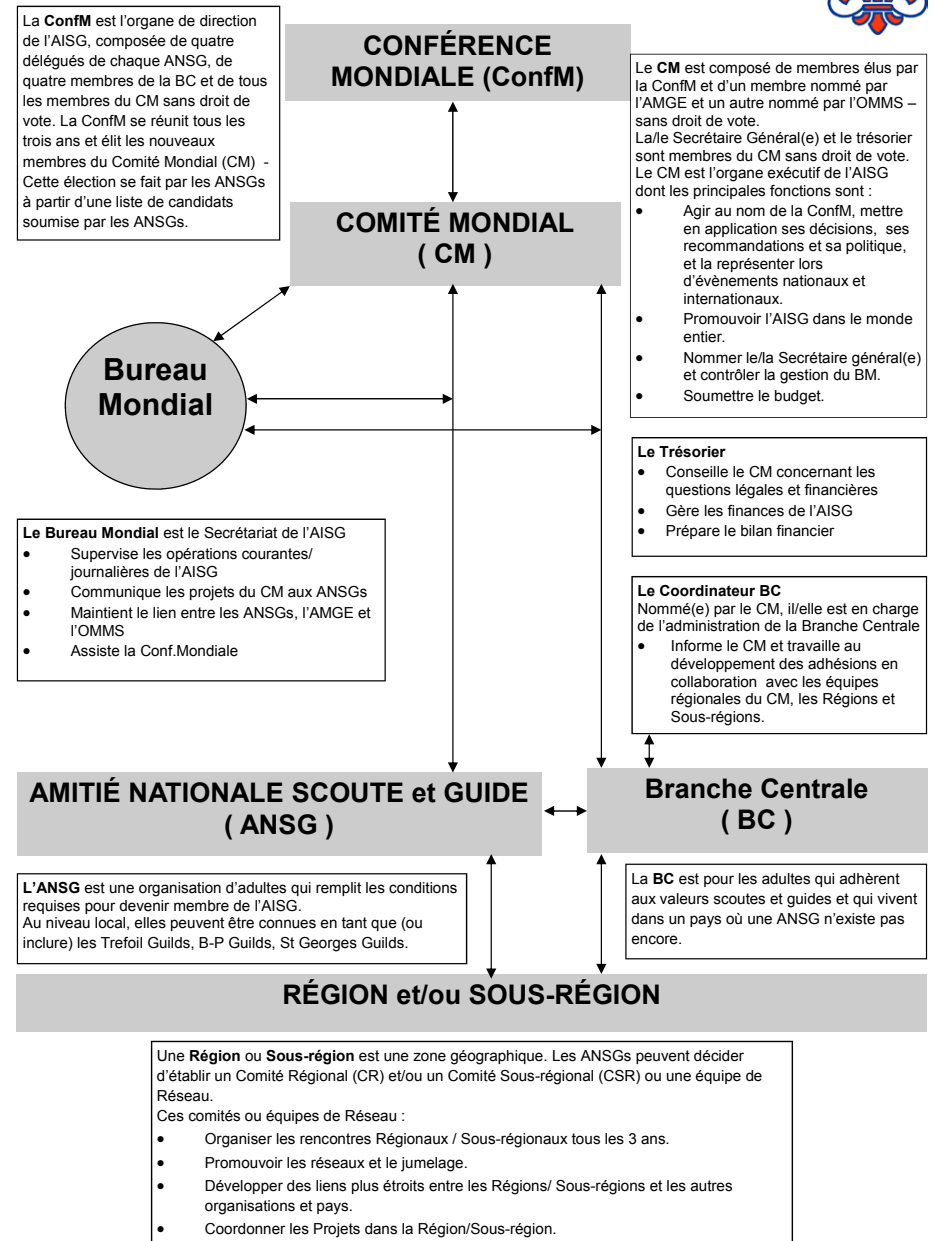
30	1985	MALAISIE	MEMBRE TITULAIRE
31	1987	CHYPRE	MEMBRE TITULAIRE
32	1991	ALGERIE	MEMBRE TITULAIRE
33	1991	CURACAO	MEMBRE TITULAIRE
34	1991	HONGRIE	MEMBRE TITULAIRE
35	1993	REPUBLIQUE TCHEQUE	MEMBRE TITULAIRE
36	1993	SLOVAQUIE	MEMBRE TITULAIRE
37	1994	LIBYE	MEMBRE TITULAIRE
38	1996	EGYPTE	MEMBRE TITULAIRE
39	1996	GAMBIE	MEMBRE TITULAIRE
40	1996	LETTONIE	MEMBRE TITULAIRE
41	1996	ROUMANIE	MEMBRE TITULAIRE
42	1996	SENEGAL	MEMBRE TITULAIRE
43	1997	POLOGNE	MEMBRE TITULAIRE
44	1999	MAROC	MEMBRE TITULAIRE
45	2000	ARABIE SAOUDITE	MEMBRE TITULAIRE
46	2001	SLOVENIE	MEMBRE TITULAIRE
47	2002	BENIN	MEMBRE TITULAIRE
48	2002	ESTONIE	MEMBRE ASSOCIE
49	2002	KOWEIT	MEMBRE TITULAIRE
50	2002	LITUANIE	MEMBRE ASSOCIE
51	2002	MEXIQUE	MEMBRE TITULAIRE
52	2002	NIGERIA	MEMBRE TITULAIRE
53	2002	OUGANDA	MEMBRE TITULAIRE
54	2003	BAHREIN	MEMBRE TITULAIRE
55	2004	GHANA	MEMBRE TITULAIRE
56	2005	CONGO (RDC)	MEMBRE TITULAIRE
57	2005	PANAMA	MEMBRE TITULAIRE
58	2008	COTE D'IVOIRE	MEMBRE ASSOCIE
59	2008	JORDANIE	MEMBRE TITULAIRE
60	2011	BURKINA FASO	MEMBRE ASSOCIE
61	2011	ZAMBIA	MEMBRE ASSOCIE
62	2014	ARGENTINE	MEMBRE ASSOCIE
63	2014	MALDIVES	MEMBRE TITULAIRE

PAYS DE LA BRANCHE CENTRALE

ARUBA	COSTA RICA	PEROU	URUGUAY
AZERBAIDJAN	CUBA	PHILIPPINES	USA
BOTSWANA	EQUATEUR	RWANDA	VENEZUELA
BRESIL	EL SALVADOR	AFRIQUE DU SUD	ZIMBABWE
BURUNDI	IRAN	SOUDAN	HONG KONG
CAMBODGE	ISRAEL	SURINAM	THAILANDE
CAMEROON	JAPON	TAIWAN	
CAPE-VERT	KENYA	TANZANIE	
CHILI	LIBERIA	TOGO	
COLOMBIE	MALAWI	TRINIDAD ET	
CONGO	NEPAL	TOBAGO	
(BRAZZAVILLE)	PAYS-BAS	TURQUIE	
		EMIRATS ARABES	

COMMENT L' AISG EST-ELLE ORGANISÉE?

Tableau structure de l'Amitié Internationale Scoute et Guide



L'AISG est composée de quatre (4) entités qui communiquent selon les langues officielles de l'AISG, à savoir l'anglais et le français:

1 - La Conférence mondiale – l'organe décisionnel de l'AISG:

Les Conférences mondiales se tiennent sur base triennale et définissent la politique de l'AISG alors matérialisée par le Comité mondial élu en Assemblée Générale.

2 - Le Comité mondial – l'organe exécutif de l'AISG:

Le Comité mondial, reflet de la diversité des cultures de ce monde, est composé de huit (8) membres élus pour un mandat de six (6) ans. Quatre (4) membres se retirent par rotation lors de chaque Conférence mondiale. Il est responsable de la mise en œuvre des résolutions de la Conférence mondiale de l'AISG et il agit en son nom entre ses réunions. Le Comité mondial de l'AISG se réunit normalement une fois par an. Le Comité mondial de l'AISG est composé ainsi:

Membres ayant le droit de vote:

- Huit membres élus, chacun d'un pays différent. Ils sont élus par la Conférence mondiale de l'AISG à bulletin secret pour un mandat de trois ans. Les membres élus remplissent leur mandat pour une durée de six ans maximum.

Membres n'ayant pas le droit de vote:

- Un membre nommé par le Comité mondial de l'AMGE et un membre nommé par le Comité mondial de l'OMMS.

Membres ex-officio n'ayant pas le droit de vote:

- Secrétaire générale
- Trésorier et le Coordinateur de la Branche centrale qui sont nommés par le Comité mondial de l'AISG

3 - Le Bureau mondial, le secrétariat de l'AISG:

Le Bureau mondial ou le siège de l'AISG a pour mission de préserver et d'enrichir le patrimoine culturel de l'AISG. Le bureau est la liaison entre les différents niveaux de l'AISG, local, national et mondial. Implanté en Belgique, le bureau est à votre disposition comme suit:

Avenue de la Porte de Hal 38
BE – 1060 Bruxelles, Belgique
Tel/Fax: +32 2 511 4695
Email: worldbureau@isgf.org
Skype: Seecretary General
ISGF-AISG
<http://www.isgf.org>



4 - Les Régions et les Sous-régions:

Les fonctions d'un Comité régional sont les suivantes:

- a) favoriser le développement de l'AISG à l'intérieur de la Région et soutenir ses programmes et activités;
- b) promouvoir des Conférences/Rencontres régionales;
- c) faire office de liaison avec le Comité mondial, les Comités sous régionaux, les ANSG et les membres de la Branche centrale de la Région;
- d) développer les contacts avec l'AMGE et l'OMMS au niveau régional.

(Extrait des Statuts de l'AISG)

Depuis 2014, cinq (5) régions sont officiellement constituées et administrées par un Comité régional dont les membres sont élus lors des Conférences régionales organisées tous les trois ans:

La Région Afrique (fondée en 2014);

La Région Arabe (fondée en 2001);

La Région Asie-Pacifique (constitutionnellement installée en 2012);

La Région Europe (fondée en 1987);

La Région Hémisphère Occidentale en cours d'établissement.

Depuis 2015, trois (3) Régions sont divisées en Sous-régions:

La Région Afrique avec deux (2) Sous-régions: *l'Afrique du Sud, et l'Afrique de l'Est (toutes deux fondées en 2015)*

La Région Arabe avec la Sous-Région: *Arabe Maghreb (installée en 2015);*

La Région Europe qui compte quatre (4) Sous-régions: *Centrale (fondée en 1992), Nordique-Baltique (fondée en 1981), Occidentale et du Sud (fondée en 2006).*

Toutes ces composantes travaillent en étroite coopération et entreprennent des actions visant à respecter la Mission de l'AISG mais aussi à atteindre la Vision 2020 avec pour outils des Plans d'Action ratifiés et des buts stratégiques 2020.

La **Mission de l'Amitié Internationale Scoute et Guide** est de promouvoir l'esprit de la Promesse et de la Loi Scoute et Guide dans la vie quotidienne de ses membres, qui pourront poursuivre leur développement personnel, servir au sein de leur communauté et soutenir activement l'Association Mondiale des Guides et Éclaireuses et l'Organisation Mondiale du Mouvement Scout.

Vision pour 2020

- L'Amitié Internationale Scoute et Guide sera un réseau mondial, visible qui s'efforcera de rendre le monde meilleur
- Les Amitiés Nationales verront le nombre de leurs adhésions augmenter et seront plus attrayantes pour les jeunes adultes.



Par conséquent, les **objectifs stratégiques** définis pour 2020 sont:

- Nous renforcerons nos Amitiés Nationales existantes
- Nous accroîtrons le nombre de nos Amitiés Nationales
- Nous identifierons et mettrons en œuvre des occasions de soutien et de service localement et internationalement

Les pays membres sont répartis en Régions et Sous régions établies selon des critères géographiques, culturelles, linguistiques.

63 National Scout and Guide Fellowships 41 Central Branch countries 5 Regions, 6 Sub-Regions



AFRICA	ARAB	ASIA PACIFIC	EUROPE	WESTERN HEMISPHERE
10 NSGFs	10 NSGFs	9 NSGFs	28 NSGFs	6 NSGFs
Benin Burkina Faso Congo (DROC) Gambia Ghana Ivory Coast Nigeria Senegal Uganda Zambia	Bahrain Jordan Kuwait Saudi Arabia	Australia Bangladesh India Indonesia Malaysia Maldives New Zealand Pakistan Sri Lanka	4 Sub-Regions	Argentina * Canada Curaçao Haïti Mexico Panama
Central Branch		Central Branch	Nordic Baltic Denmark Finland Iceland Lithuania Norway Sweden	Central Branch
Botswana Burundi Cameroon Cape Verde Congo Kenya Liberia Malawi Rwanda South Africa Tanzania Togo Zimbabwe		Cambodia Hong Kong Iran Japan Nepal Philippines Taiwan Thailand	Western Europe Belgium Ireland Luxembourg United Kingdom	Aruba Brazil Chile * Colombia Costa Rica Cuba Ecuador El Salvador Peru Surinam Trinidad & Tob. Uruguay * USA Venezuela
	** countries Maghreb sub-region		Central Europe Austria Czech Republic Estonia Germany Hungary Latvia Liechtenstein Poland Romania Slovakia Switzerland (North)	* countries South America sub-region
			Slovenia***	
	Algeria** Egypt Lebanon Libya** Morocco** Tunisia**		Southern Europe Cyprus France Greece Italy Portugal Spain Switzerland (South)	
	Central Branch Sudan United Arab Emirates		Central Branch Azerbaijan Israel Netherlands Turkey	

Slovenia*** - Operates without belonging to a sub-region

Comment créer un Comité régional

Selon les Statuts de l' AISG, les Amitiés Nationales Scoutes et Guides (ANSG) d'une Région peuvent créer un Comité Régional. Les limites des Régions d'habitude coïncident avec les régions géopolitiques du monde: en cas de doute, prière de contacter le Comité mondial.

Si une ANSG appartient à une Région, mais son pays a une frontière commune avec une autre Région, elle peut aussi adhérer à l'autre Région, après avoir consulté le Comité mondial.

Une Région ne peut être créée que, si dans cette région géopolitique, les ANSG sont suffisamment nombreuses et développées. Le Comité Régional ne doit pas représenter un niveau bureaucratique entre le niveau mondial et les ANSG, mais un moyen pour fournir aux ANSG de la Région, ainsi qu'aux membres de la Branche Centrale résidant dans la Région, des occasions de communiquer et de partager des activités, des soucis, des expériences et des ressources humaines, et en général de se réunir et coopérer de façon plus étroite. Il est essentiel d'établir un réseau, aussi dans le but d'atteindre d'autres personnes ou groupes (par ex. dans l'OMMS ou l'AMGE) n'appartenant pas à l' AISG, mais qui néanmoins veulent faire partie de son réseau régional. L'équipe de direction du réseau doit être formée de personnes qui sont toutes des membres de l' AISG.

Structure des Régions

Les Régions peuvent s'organiser comme elles veulent. La structure normale est de créer un Comité régional. Mais une Région peut décider de se donner une structure plus souple, comme un Coordinateur Régional.

Les Comités Régionaux comprennent au moins trois membres (normalement cinq ou sept). Ils peuvent être élus par les ANSG appartenant à la Région ou bien – comme en Europe – par les Sous-Régions. La règle normale est pour un mandat de trois ans, renouvelable une fois. Le Comité élit un Président régional, un Vice-Président, un Trésorier et un Secrétaire : ou bien il peut confier à ses membres des tâches fonctionnelles : par ex. une personne qui travaillera avec le coordinateur de la Branche Centrale, une personne chargée de la communication, une personne chargée des programmes de formation permanente etc. Le Bureau mondial est informé de ces nominations et en général des activités du Comité Régional.

Objectifs et activités principales

Le Comité se réunit au moins une fois par an pour discuter des moyens et activités pour développer le scoutisme/guidisme des adultes, appuyer les programmes et activités des ANSG et promouvoir la co-

opération dans la Région. Le Comité Régional peut aussi établir des contacts avec les Bureaux Régionaux de l'OMMS et les coordinatrices régionales de l'AMGE par le truchement du Bureau Mondial de l' AISG. Toutes les ANSG de la Région (et les membres de la BC de la Région par le truchement du coordinateur de la BC), ainsi que le Bureau mondial et le Comité mondial, sont informés des réunions du Comité régional. Le Comité travaille en coopération avec le coordinateur de la Branche Centrale afin d'appuyer et encourager le progrès des pays non membres en direction de l'adhésion.

Les Comités Régionaux voudront aussi promouvoir des réunions régionales, et notamment convoquer des Conférences Régionales, par ex. tous les trois ans. Afin que ces dernières n'interfèrent pas avec les Conférences mondiales, elles devraient toutes avoir lieu au cours de l'année précédant la Conférence mondiale. Aux Conférences Régionales peuvent participer des délégués de toutes les ANSG de la Région, ainsi que les membres de la BC de la Région. Le Comité Mondial est aussi invité: normalement il sera représenté par son Président et/ou par un membre qui s'occupe de la Région en question, qui pourra prendre la parole. Il est normal que les organisateurs prennent en charge la cotisation de la conférence pour ces représentants du Comité mondial, alors que les frais de voyage sont à la charge du Comité mondial. La cotisation des participants devrait être aussi réduite que possible pour encourager la participation. Le logement étant un facteur important du coût, plusieurs niveaux de logement, y compris le camping, devraient être proposés. La planification et la coordination des conférences et des rencontres comprennent la préparation de documents formels et informels, des préparatifs logistiques, des décisions et des suites à leur donner. Voir aussi les Directives existantes pour les Conférences mondiales et régionales et pour les rencontres subrégionales.

Statuts régionaux

Les Régions voudront aussi approuver leurs propres statuts, ou des mémorandums d'entente si elles préfèrent un arrangement moins formel. Les statuts régionaux doivent être approuvés par une Conférence Régionale, normalement sur proposition du Comité Régional. Les statuts régionaux ou mémorandums d'entente et tout amendement relatif doivent être approuvés par le Comité mondial avant leur entrée en vigueur.

Sous-Régions

Une Région peut aussi se répartir en Sous-Régions, avec l'approbation du Comité mondial. Dans la mesure du possible les principes tels que susmentionnés seront appliqués aux Sous-Régions. Une Sous-Région

peut créer un réseau et travailler avec des coordinateurs au lieu de nommer un Comité.

Outre la structure nationale ANSG, l' AISG a une structure au niveau local appelée Amitié Locale Scoute et Guide (ALSG) ou Guilde. C'est ainsi que les adultes de l' AISG se considèrent, à tous les niveaux, comme faisant partie du Mouvement Scout et Guide.

Plus il y a de membres dans les ALSG, plus elles sont capables d'assurer un soutien à la communauté et aux associations scouts et guides, ainsi que de trouver une inspiration pour la croissance personnelle de leurs membres. Par l'action du Comité mondial, de la Branche centrale et des ANSG avoisinantes, l' AISG est engagée dans un effort de développement du Scoutisme/ Guidisme adulte dans des pays où il n'existe pas encore.

POURQUOI UN ADULTE DEVRAIT-IL APPARTENIR À L'AMITIÉ INTERNATIONALE SCOUTE ET GUIDE?

Pour continuer à appartenir à la famille scout et guide

- Au niveau local national et international les membres individuels se retrouvent et travaillent ensemble avec d'autres adultes qui croient en l'esprit scout et guide et mettent en œuvre la Promesse et Loi scout et guide dans leurs vies de tous les jours.
- Les adultes de l' AISG s'autogouvernent à tous les niveaux de l'organisation: en tant qu'adultes ils sont responsables pour leurs propres plans, activités, finances, élections et développement.

Pour constituer un réseau

- En participant à des conférences et rencontres, les membres de l' AISG forment un réseau mondial et en font partie.
- En créant un réseau qui pourrait devenir opérationnel en cas de désastres.

Pour soutenir les Chefs scouts et guides

Les adultes de l' AISG peuvent

- Alléger les Chefs de certaines tâches pratiques, de façon à leur permettre de rester plus longtemps comme Chefs.
- Servir de baby-sitter pour permettre à un Chef de participer à une réunion avec d'autres Chefs.
- Ensemble avec d'autres membres de l' Amitié fournir de la main d'œuvre pour les camps ou des événements spéciaux.

Pour partager des connaissances

- En participant à des ateliers ou à des séminaires, les adultes de l' AISG peuvent transmettre et recevoir des informations, des compétences et de l'expérience.

Pour réaliser un développement personnel

- En participant à des discussions, en particulier dans les ALSG, mais aussi aux réunions et rencontres de l' AISG, les adultes de l' AISG vont développer davantage leur personnalité, élargir leur cercle d'amis, profiter de bons moments et, plus important encore, trouver de l'appui de personnes de leur âge.

Pour bénéficier d'une formation des adultes

- L' AISG fournit un forum mondial pour échanger des expériences, des idées et des pratiques en ce qui concerne l'éducation des adultes

Pour avoir la possibilité d'appuyer des projets communs

- L' AISG encourage ses membres à s'impliquer activement à des projets de service à la communauté
- En connaissant les gens d'un pays et en comprenant leurs conditions et aspirations, les adultes sont en mesure de répondre à des appels d'aide dans les moments de catastrophe, et d'appuyer des projets spécifiques de coopération sans tarder.

Pour se faire de nouveaux amis

- Les adultes de l' AISG peuvent approfondir leur connaissance et compréhension des autres pays et de leurs peuples en participant activement à des projets de jumelage entre individus, ALSG ou ANSG.
- Des jumelages entre une ANSG et un groupe de la Branche Centrale peuvent aider les deux parties à se développer.

Pour mieux connaître le Scoutisme et Guidisme à travers le monde

- L' AISG a un partenariat avec l' AMGE et l' OMMS.
- Le site web de l' AISG contient des renseignements au sujet des projets d'aide menés par le Scoutisme et Guidisme, soit directement, soit à travers des links avec des sites appropriés.

En adhérant à l' AISG, un adulte qui croit dans le Scoutisme et Guidisme ne se contente pas de vivre les idéaux scouts et guides dans sa vie personnelle ou d'aider occasionnellement la jeunesse dans le scoutisme ou guidisme, mais participe aussi à la noble mission de diffuser le "levain" du Scoutisme et Guidisme adulte à travers le monde. L' AISG peut fournir un environnement capable de conserver ce patrimoine éducatif au lieu de le laisser se perdre. Elle peut permettre à un adulte de rejoindre une communauté d'adultes basée sur l'Esprit de la Promesse et de la Loi scouts, et qui l'aidera à porter cet Esprit dans sa vie de tous les jours; elle peut l'aider à développer ultérieurement sa personnalité et ses capacités et lui apprendre à travailler en équipe. En

appartenant à l' AISG par le truchement d' une Amitié Nationale Scoute et Guide (ANSG) ou de la Branche Centrale (BC) elle aura de meilleures chances pour devenir un soutien pour les Scouts et les Guides et leurs Chefs au niveau local; et puis, par-dessus tout, elle va mettre beaucoup de joie dans sa vie!

COMMENT S'AFFILIER À L' AISG ET COMMENT CONSTITUER UNE AMITIÉ NATIONALE SCOUTE ET GUIDE?

Les conditions et les circonstances peuvent varier de pays à pays. Ainsi en va-t-il aussi de la manière de créer une Amitié Nationale Scoute et Guide (ANSG). Dans certains pays, il existe peut-être déjà des groupes d' adultes constitués proches du mouvement jeune (voir ci-dessous. Commencez à l' étape 2 ou 3). Dans d' autres pays il faudrait peut-être une initiative qui soit enclenchée par des individuels. Veuillez noter qu' à quelque stade que VOUS soyez, VOUS pouvez toujours prendre contact avec le Bureau mondial ou le Coordinateur de la branche centrale (BC) qui vous accueillera avec grand plaisir et vous fournira toutes les informations, conseils ou aide nécessaires.

BRANCHE CENTRALE (BC)

Peut être membre de la branche centrale tout adulte qui adhère aux principes et aux buts de l' Amitié Internationale Scoute et Guide (AISG). Les membres de la branche centrale peuvent prendre part à toutes les activités de l' AISG, rencontres ou conférences, au même titre que les membres des ANSG. Les membres de la branche centrale ont le droit d' utiliser l' emblème de l' AISG et le sigle de la branche centrale et ce, conformément aux statuts. Le coordinateur de la branche centrale transmettra les informations requises. Les groupes de la branche centrale devront compléter, annuellement, un questionnaire se reportant à leurs activités. La branche centrale est représentée aux Conférences mondiales par une délégation composée de quatre délégués ayant un droit de vote. Ces délégués, désignés parmi les membres de la branche centrale qui prennent part à la conférence, sont élus par ces mêmes membres. Cette délégation a les mêmes droits que les délégations des ANSG.

ETAPE 1: AFFILIATION A LA BRANCHE CENTRALE A TITRE INDIVIDUEL

Toute personne peut demander à devenir membre de l' AISG par le biais de la Branche Centrale (BC). Il est recommandé d' envoyer votre demande d' adhésion, en tant qu' individuel ou en tant que groupe par courrier électronique ou par la poste au Coordinateur de la Branche Centrale. Comme membre de la BC, vous recevrez la Lettre de Nouvel-

les de la Branche centrale (en anglais et en français). Vous recevrez la carte de membre de la Branche centrale (en anglais ou en français) ainsi que toute information concernant la localisation d' autres membres de l' AISG, ou un jumelage éventuel.

ETAPE 2: CREATION D' UN GROUPE LOCAL DE LA BRANCHE CENTRALE

Quelle joie d' être membre de l' AISG! Mais, plus vous serez nombreux, plus grande sera la joie de partager l' Amitié! Vérifiez avant tout s' il n' existe pas déjà d' autres groupes ou des personnes, à titre individuel, qui cherchent à s' affilier à l' AISG. Si c' est le cas, rejoignez-les. Toutefois, si vous êtes le (la) premier (ère), nous vous recommandons de procéder comme suit:

Prenez contact avec vos anciens amis scouts/guides. Peut-être vos voisins ou vos collègues de travail sont-ils intéressés par le scoutisme/guidisme? Les troupes locales ont sûrement des contacts avec quelques anciens. Les parents des scouts et guides cherchent souvent à en connaître plus sur la vie scoute de leurs enfants. Les responsables actifs sont aussi les bienvenus, bien que leur rôle essentiel soit d' encadrer les jeunes, et que l' Amitié ne doive pas chercher à leur faire abandonner leurs scouts et leurs guides.

Rencontrez-les et informez-les, soit à titre individuel, soit lors d' une réunion amicale. Lorsqu' ils vous rejoindront, ils deviendront membres du Groupe de la Branche Centrale. Toute la correspondance du Groupe sera transmise au Coordinateur du groupe pour distribution interne.

Votre groupe démarrera sans doute comme une «patrouille», mais vous aurez bien vite assez de membres pour former une Amitié Locale Scoute et Guide (ALSG). A ce stade, il convient d' organiser le travail et d' élire un Conseil: un(e) président(e), un(e) secrétaire, et un(e) trésorier(ère). Votre Amitié Locale Scoute et Guide peut se composer d' adultes entretenant des liens avec l' OMMS et/ou l' AMGE. Vous pourrez aussi créer des Chaînes séparées, selon les traditions et coutumes nationales. Pour tout conseil/instructions, prenez contact avec le Bureau mondial ou le Coordinateur de la Branche Centrale. Le Coordinateur du groupe sera chargé de transmettre toute information émanant de la branche centrale et de l' AISG.

Pour les membres de la Branche centrale, la cotisation annuelle (en Euro), elle-même répartie en trois catégories, est indexée au PNB (le dernier en date étant de 2010). Ci-après le tableau des cotisations:

2015-2017 Euro	Cat. A	Cat. B	Cat. C
Par personne	2,17	1,45	0,72

ETAPE 3: CREATION D'UNE AMITIE NATIONALE SCOUTE ET GUIDE

Une fois que l'Amitié Locale Scoute et Guide est créée, il est possible de faire démarrer de nouveaux groupes dans d'autres régions du pays, d'habitude par le biais des réseaux d'anciens scouts et guides restés amis, et d'anciens scouts/guides renseignés par les Associations scoute/guide. Pour y réussir, il est donc important de garder de bons contacts. Dès que les nouveaux groupes sont constitués, il est temps de préparer la formation de l'Amitié Nationale Scoute et Guide. Les Associations Nationales de l'OMMS et/ou de l'AMGE seront vos meilleurs alliés. Elles accepteront sûrement de coopérer à l'Amitié Nationale. Le Bureau mondial vous transmettra sur simple demande un exemplaire des statuts de l'ASIG, ainsi qu'un modèle de statuts d'une ANSG qui servira à établir vos propres statuts. Vous pouvez tout aussi bien télécharger ces documents. Le nom de l'Amitié est du ressort national et devrait normalement être exprimé dans votre langue habituelle. Mais comme l'on vous connaîtra également sous le nom de «Amitié Nationale scoute et guide de/du» ou «L'Amitié Nationale scoute et guide» (en anglais ou en français), il est recommandé d'ajouter celle-ci comme sous-titre à votre propre appellation. En ce qui concerne le logo, qui permet de vous identifier, il est vivement recommandé que celui de l'ASIG figure dans votre logo, ou qu'il soit éventuellement utilisé comme votre propre logo. Il est enfin recommandé que les projets de statuts et de logo soient transmis dès que possible au Bureau mondial, qui y ajoutera ses commentaires, ainsi qu'aux instances nationales. Une fois que les nouveaux groupes sont prêts, il est temps d'organiser une réunion nationale pour inaugurer l'Amitié Nationale Scoute et Guide et élire un Conseil or un Comité national.

ETAPE 4: COMMENT LES AMITIES NATIONALES DEVIENNENT - ELLES MEMBRES DE L'ASIG

Envoyez les documents suivants au Bureau mondial de l'ASIG:

1. votre demande d'adhésion (ci-dessous).
2. Vos statuts.
3. une description succincte des manifestations et activités qui ont eu lieu depuis la formation du groupe, y compris le nombre actuel de membres et l'adresse de l'Amitié Locale scoute et guide.
4. Un bilan financier.

Formulaire d'adhésion à l'ASIG – Modèle (disponible auprès du Bureau mondial)

1. Nom de votre organisation:

2. Adresse du bureau (s'il y en a un):

- a) Adresse postale:
 - b) Adresse courriel:
 - c) Téléphone:
 - d) Fax:
 - e) Skype:
-

3. Coordonnées des Président(e), Vice-président(e), Secrétaire International(e)

- a) Nom et adresse de votre Président(e):
Adresse courriel:
Numéro de téléphone:
 - b) Nom et adresse de votre Vice-président(e):
Adresse courriel:
Numéro de téléphone:
 - c) Nom et adresse de votre Secrétaire International(e):
Adresse courriel:
Numéro de téléphone:
-

4. Nombre de membres/guildes et lieu

- a) Nombre de membres:
 - b) Nombre de guildes dans votre pays:
 - c) Noms des villes où elles se situent:
-

5. Les principes et objectifs de l'ASIG

Votre association souscrit-elle pleinement aux principes, objectifs et buts de l'ASIG?

Oui Non

6. Association indépendante ou affiliée

- a) Votre association est-elle indépendante?

Oui Non

Si tel est le cas, prière de joindre une lettre de reconnaissance de ou des organisations(s) nationale(s) scoute et/ou guide?

- b) Votre association est-elle affiliée à une organisation scoute/guide?

Oui Non

- c) Si oui, donnez-en le nom et l'adresse
-

7. Fédération

- a) Votre organisation est-elle membre d'une fédération nationale avec d'autres organisation d'adultes du Scoutisme/Guidisme de votre pays?

Oui Non

- b) Si oui, donnez un bref exposé des motifs de la formation d'une fédération:

- c) Nom des associations composantes de la fédération

Le Comité Mondial de l' AISG étudiera votre demande. Si tout est en ordre, le Comité mondial vous accordera le statut de Membre Associé ou de Membre Titulaire.

Pour être reconnue, l' Amitié Nationale doit se conformer aux critères suivants:

- a) être ouverte à tous les anciens membres de l' OMMS et/ou de l' AMGE dans tout le pays.
- b) adopter et soutenir les Principes et les Buts de l' AISG, tels que décrits dans la Constitution.
- c) conserver l' organisation comme mouvement bénévole et apolitique.
- d) avoir au moins 60 membres.
- e) avoir plusieurs Associations Locales, dans différentes régions («région» n' est pas définie dans les statuts de l' AISG, mais signifie au moins une autre ville et une région).
- f) payer les cotisations annuelles, telle qu' approuvées par la Conférence mondiale de l' AISG. (La cotisation de membre de l' AISG est calculée sur le Produit National Brut du pays en question. Le montant individuel à percevoir est divisé en trois catégories, avec une cotisation minimale pour 60 membres.
- g) transmettre un rapport annuel sur vos activités au Bureau mondial de l' AISG.

Remarque 1:

La qualité de Membre Associé peut être accordée aux Associations Nationales qui ne remplissent que partiellement les critères ci-dessus; pour de plus amples informations, veuillez prendre contact avec le Bureau mondial.

Remarque 2:

En principe, nous ne pouvons reconnaître qu' une seule Association Nationale par pays comme membre de l' AISG, ou ANSG. Toutefois, plusieurs associations peuvent être reconnues. Dans ces pays-là, il est recommandé de former un «Comité National de Liaison». Cet organisme veillera à ce que toutes les associations composantes adhèrent aux statuts de l' AISG et à son Règlement.

Cependant, dans les pays où un Comité National de Liaison ne peut pas se former pour des raisons culturelles, religieuses ou autres, le pays peut être représenté par deux Associations Nationales indépendantes, l' une à partir des anciens membres de l' AMGE et l' autre ceux de l' OMMS.

Les Statuts sont un acte qui établit les buts, la structure et le fonctionnement de votre organisation dans le cadre de la législation de

votre pays. Chaque partie traitant d' un sujet séparé est normalement appelée «Article»; en cas de nécessité un Article peut être divisé en Sections.

Aussi, en conformité avec les Statuts de l' AISG (art. V, Section 3 j), vos statuts nationaux, ainsi que tout amendement ultérieur s' y référant, devront être approuvés par le Comité mondial de l' AISG.

Assurez-vous que vous êtes bien en conformité avec les dispositions légales de votre pays relatives aux associations, en particulier en ce qui concerne les finances.

Les statuts d' une ANSG doivent comprendre:

1. Nom et logo

C' est à vous de décider le nom complet de votre ANSG. Si vous choisissez un nom sans les mots «Amitié Scoute et Guide», vous pourriez les inclure dans un sous-titre. En tout cas les mots «membre de l' Amitié Internationale Scoute et Guide» devraient figurer dans tout document et papier à en-tête.

C' est aussi à vous de choisir le logo de votre ANSG. Nous vous suggérons d' utiliser le logo de l' AISG, ce qui vous donne l' avantage d' être facilement reconnu et de pouvoir utiliser les badges, épingles et autres articles portant le logo de l' AISG. Si vous choisissez un autre logo, nous vous recommandons d' y inclure l' emblème de l' AISG. Cette combinaison doit cependant être approuvée par le Comité Mondial.

2. But/Objectifs

C' est la déclaration par laquelle votre ANSG définit ce qu' elle entend être et accomplir, et comment elle va œuvrer pour atteindre ces buts. Toutes les ANSG souhaitant devenir membres de l' AISG doivent inclure dans leurs statuts des clauses montrant qu' elles approuvent les principes, buts et objet de l' AISG exprimés dans les statuts de celle-ci et qu' elles entretiennent des relations harmonieuses avec l' (les) association(s) nationale(s) scout(e)s-guide(s) de leur pays.

En ce qui concerne les buts, vous pouvez vous inspirer de l' art. III, par.1, des Statuts de l' AISG.

3. Critères d' affiliation

Expliquez qui peut devenir membre de votre ANSG. Conformément à ses statuts, l' AISG est ouverte à tous les adultes partageant ses buts. Par conséquent ce n' est que dans le cas d' une fédération que l' on peut prévoir quelques limitations dans certaines des associations composantes, à condition que les autres associations de la fédération puissent obvier à ces limitations.

Les principes suivants devraient aussi figurer dans les statuts, confor-

mément aux critères d'affiliation (voir l'art. V, Section 3, des Statuts de l'ASIG):

- Affiliation volontaire des personnes
- Ouverture à tous les adultes, sans distinction de foi, de race, de genre, de nationalité ou de toute autre circonstance.
- Liberté de l'organisation de formuler sa politique et de la mettre en œuvre dans votre propre pays
- Indépendance de toute organisation ou parti politiques

4. Structure

Indiquez si votre ANSG est indépendante des organisations scouts/guides ou est une branche de celles-ci. Ce choix appartient à chaque pays: toutefois, si l'ANSG est une branche d'une organisation scout/guide, elle devrait néanmoins posséder une structure lui permettant de jouir d'un certain degré d'autonomie. En outre, il devrait être clairement indiqué que l'ANSG est affiliée à l'ISGF et lui verse ses cotisations.

Indiquez également si l'ANSG est une fédération ou regroupement similaire. Dans ce cas l'organe de coordination de la fédération ainsi que ses associations composantes doivent être indiqués dans les statuts. Ceux-ci doivent aussi préciser la nature spécifique de chaque association composante, ainsi que le rapport entre les associations composantes et l'organe de coordination.

A titre exceptionnel:

Si pour diverses raisons, il est impossible d'avoir une seule ANSG, le Comité mondial peut recommander que l'on crée deux ANSG, l'une pour les anciens membres d'une Organisation Membre de l'AMGE et l'autre pour les anciens membres d'une Organisation Membre de l'OMMS (article 5.6) Veuillez contacter le Bureau mondial pour plus d'informations.

5. Siège

Dans cette section vous devrez préciser où est situé votre siège ou bureau national, s'il est disponible. Les noms de la ville et du pays suffisent.

6. Organes

Les ANSG doivent être démocratiques en dehors de toute bureaucratie inutile.

Dans cette section vous indiquerez la composition des organes nationaux, les modes des réunions, des votations, des élections, la durée des mandats, les fonctions. Bien qu'au début votre ANSG soit limitée,

elle va se développer. Donc il convient de prévoir les deux organes suivants depuis le début:

- a) une Assemblée générale ou Conseil national
- b) un organe exécutif ou un Comité national

a) Assemblée générale

L'Assemblée générale est l'autorité suprême d'une ANSG. Les statuts doivent préciser :

- Qui peut y assister
- les droits de vote: les Amitiés Locales Scouts et Guides (ALSG) doivent avoir la majorité, même si les membres de l'exécutif et de l'éventuel Comité national ont normalement aussi le droit de vote
- la fréquence des réunions (annuelle, biennale, triennale), qui pourrait dépendre de l'existence d'un Conseil ou Comité national.

Fonctions :

- Promouvoir les buts et objectifs de l'organisation
- Formuler la politique et les orientations de l'organisation
- Obtenir l'opinion d'une vaste palette de membres sur les questions importantes
- Adopter des rapports financiers et annuels (cette fonction peut être attribuée au Conseil ou Comité national là où il existe)
- Élire l'exécutif (ou le Conseil ou Comité national là où il existe)
- Approuver les amendements aux statuts et adopter les règlements
- Décider de la dissolution de l'organisation.

b) Exécutif/un comité national

Cet organe, qui répond à l'Assemblée générale (ou au Conseil ou Comité national là où il existe), s'occupe de la gestion journalière de l'organisation nationale. Il comprend d'habitude un Président National (PN), un Secrétaire International (SI), un Trésorier, un Secrétaire et ainsi de suite.

Les statuts doivent prévoir une procédure pour la présentation des candidats et pour l'élection de l'organe exécutif.

7. Responsables nationaux

Les titres, fonctions et modes de présentation de candidatures et de nomination de responsables nationaux doivent être indiqués. La durée de leur mandat doit être définie, ainsi que le nombre de mandat auxquels ils peuvent aspirer.

Il convient aussi définir les qualifications requises pour les candidats à ces postes (il est indispensable que le SI soit capable de parler et de lire l'anglais ou le français, ceci étant souhaitable pour le PN).

Dans le cas d'une fédération, il faut indiquer comment ces postes alterneront entre associations composantes.

8. Finances

Il doit y avoir une partie des statuts qui indique :

- Comment vous collectez des fonds
- Que vous fixerez des cotisations individuelles réalistes
- Que vous organiserez des activités de collecte de fonds et rechercherez des subsides et/ou des dons
- Il est utile de préciser que l'organisation ne poursuit pas de but lucratif. Cette clause est parfois une condition nécessaire pour avoir accès à certains subsides.
- Comment vos finances vont être budgétisées et contrôlées, y compris une supervision financière régulière effectuée par un expert-comptable indépendant, et leur approbation par l'Assemblée générale
- Comment les biens immobiliers seront possédés et gérés
- Que les dons à votre organisation ne donnent au donateur aucun droit d'influencer la façon dont opère l'organisation.

9. Organisation locale

Dans cette partie on explique comment la structure de votre organisation s'articule du niveau national à celui des ALSG. Les ANSG appartenant à de grands pays pourront trouver nécessaire de prévoir des structures intermédiaires (régions, provinces, districts etc.). Tout organe local (conseils et assemblées) doit être indiqué, ainsi que tout détail nécessaire ou lien avec les instances nationales. Toute décentralisation (pouvoir des organes locaux d'émaner des règles locales) doit être clairement décrite.

10. Amendements aux statuts

Un article des statuts doit être consacré au mode de soumission des amendements aux statuts et à qui peut les soumettre. L'Assemblée générale doit être chargée de voter sur les amendements proposés. Une majorité spéciale, par exemple de deux tiers des membres, est normalement requise pour un amendement aux statuts.

Il doit être clairement indiqué que les amendements entreront en vigueur seulement après approbation du Comité mondial de l'ASIG.

11. Dissolution

Bien que nous espérons tous et toutes que l'ANSG n'aura jamais à être dissoute, vous devez inclure un article à ce sujet à la fin de vos statuts. L'Assemblée générale/Réunion générale nationale doit être chargée de voter sur cette question, avec un quorum et une majorité

des voix spéciaux, normalement les deux tiers. Les statuts doivent aussi déterminer ce que vont devenir les biens appartenant à l'ANSG dans le cas de sa dissolution. Une manière de disposer de ces biens serait de les verser au Fonds de développement de l'ASIG; cela serait justifié aussi parce que, si un jour vous décidiez de reprendre vos activités, l'ASIG serait en mesure de vous aider.

Glossaire

Afin de vous aider dans la rédaction de vos Statuts, vous trouverez ci-dessous un ensemble de termes officiels à respecter pour harmoniser la terminologie au sein de notre organisation. Merci de noter qu'une autre liste est disponible à la fin des Statuts de l'ASIG.

Cotisation annuelle due à l'ASIG: somme d'argent payée chaque année par personne, pour l'affiliation à l'ASIG. Le montant par personne est ratifié lors de la Conférence mondiale et une facture établie sur le recensement est envoyée à chaque pays membre par le Bureau mondial.

Cotisation annuelle d'adhésion: somme d'argent payée par personne chaque année pour pouvoir s'affilier à l'Amitié Nationale qui doit tenir compte de la redevance due à l'ASIG.

Associations Composantes: ces sont des organisations qui viennent constituer une Amitié Nationale.

Statuts: un ensemble de principes fondamentaux et de règles selon lesquelles l'organisation est administrée.

Dissolution: fait de mettre fin légalement à une organisation lors de sa fermeture.

Emblème: Signe ou symbole utilisé en tant qu'insigne caractéristique (logo de l'organisation).

Fédération: Une ANSG organisée avec deux ou plusieurs associations composantes. (Un regroupement similaire serait une association ou un partenariat de deux ou plusieurs organisations).

Assemblée Générale: Une réunion à laquelle tous les membres sont invités à participer et approuver les actions réalisées par le comité exécutif de l'organisation au cours de l'année précédente et celles proposées pour l'avenir. Elle se tient généralement sur base annuelle ou triennale à l'image du Comité mondial ou des Comités régionaux.

ALSG: Amitié Locale Scoute et Guide.

Siège: adresse du bureau.

Conseil National: Une réunion à laquelle tous les membres sont invités à participer et approuver les actions réalisées par le comité exécutif de l'organisation au cours de l'année précédente et celles proposées pour l'avenir. Elle se tient généralement sur base annuelle ou triennale à l'image du Comité mondial ou des Comités régionaux.

Regroupement similaire: une association

QUE FAIT L' AISG ?

L' AISG en tant qu'organisation internationale fédère les ANSG et les membres de la BC en leur permettant de rejoindre un réseau mondial de scouts et guides adultes qui entretiennent l'Esprit de la Flamme et contribuent au scoutisme, au guidisme et aux communautés. Le champ d'actions de l' AISG prend forme par le biais du jumelage, d'événements et de la mise en place de projets.

1. Le jumelage



Le jumelage est une façon pratique pour les membres de Guildes de s'impliquer au niveau international de l' AISG.

Le jumelage peut être mis en œuvre à chacun de ces trois niveaux:

- de personne à personne
- de Guilde à Guilde
- de pays à pays

Des années d'expérience ont prouvé qu'à travers le jumelage, la force de l' AISG a été amplifiée par:

- une plus grande perception de l'international et une meilleure compréhension ont aidé la cause de la paix dans le monde
 - l'acceptation de peuples d'autres nations et leur amitié font tomber les barrières et réduisent l'intolérance,
 - en donnant une vue plus large de notre mouvement d'Amitié, en offrant de nouvelles idées et en générant de l'enthousiasme pour l' AISG.
- Il est donc légitime que l' AISG encourage le jumelage entre les membres individuels, entre guildes dans les différents pays et entre les organisations nationales.

Le principe de jumelage est d'aider à établir le contact entre les membres de notre mouvement dans un même pays ou de pays différents. Les contacts personnels pris lors des conférences mondiales et autres événements internationaux ont engendré des liens de jumelage, souvent, de longue durée et d'amitiés profondes.

Une résolution, adoptée à l'Assemblée générale à Coventry suite au séminaire sur le jumelage, indique que le jumelage enrichit notre vie et élève la compréhension internationale, de telle sorte, qu'il est fortement recommandé d'appliquer cette méthode de travail autant que possible dans l' AISG.

À travers le jumelage nous pouvons mettre en pratique le message du Leader scout: *"Regardez large et ensuite chercher encore plus large"*.

Record of twinning / Registre des jumelages

Name of guild/person <i>Nom de la guilde/personne</i>	
A) Name and address of contact guild member/person A) <i>Nom et adresse de la personne de contact/personne</i>	
Country <i>Pays</i>	
Year of twinning <i>Année de jumelage</i>	

is twinning with / *est jumelé(e) avec:*

Name of guild/person <i>Nom de la guilde/personne</i>	
B) Name and address of contact guild member/person B) <i>Nom et adresse de la personne de contact</i>	
Country <i>Pays</i>	
Year of twinning <i>Année de jumelage</i>	

We ask for a twinning certificate: Yes/No
Oui/Non

Date or year for certificate / *Date ou l'année sur certificat:*

Certificates should be sent to:
• the International Secretary or to address A and/or B

Les certificats doivent être envoyés à:
• le secrétaire international ou l'adresse de A ou/et B

Twinning officer / *la chargée des jumelages:*

Leny Doelman, Soestdijkerstraatweg 92, Hilversum, The Netherlands, twinning@isgf.org

2. Conférences, Rencontres

Les événements de l' AISG sont organisés par rotation sur une période triennale. La première année est réservée aux rencontres sous régionales, la seconde est dédiée aux Conférences régionales et la troisième est couronnée par la Conférence mondiale.

Ces événements sont une opportunité pour les membres de l' AISG de rencontrer des adultes scouts et guides de pays voisins, de régions plus éloignées ou encore de cultures différentes. Ce sont des moments riches en amitiés et en partage de connaissance contribuant ainsi au développement personnel. En effet les participants sont invités à prendre part à des activités, des ateliers de réflexion autour d'un thème précis qui est présenté par un orateur. Le but étant d'apporter des outils aux membres de l' AISG pour qu'il puisse alors devenir des ambassadeurs et des acteurs de notre monde.

POURQUOI?



Pour la simple raison, que les défis mondiaux ne sont pas uniquement le problème de quelques habitants dans quelques zones spécifiques du globe mais assurément le problème de 6 milliards de citoyens.

Nous nous efforçons de 'laisser ce monde un peu meilleur qu'il ne l'était quand nous y sommes venus'. Il n'y a pas d'actions insignifiantes, nos actions quotidiennes, même les plus petites, ont de grandes conséquences. L' AISG participe à l'effet papillon.

Merci de vous reporter page 42 pour connaître les thèmes des rencontres et Conférences de l' AISG.

3. Projets.

Les membres de l' AISG aux niveaux local, national, régional et mondial réalisent des projets de grande valeur au bénéfice des communautés, du scoutisme et du guidisme. Au niveau international, l' AISG, grâce à ses membres, est en mesure de soutenir le scoutisme et le guidisme en couvrant les frais de participation à des formations ou des événements scouts et guides importants. Pour en citer quelques-uns, l' AISG a financé la participation d'individuels lors de:

Forum mondial des Jeunes Femmes 2010/2011 dans le cadre du Centenaire du Guidisme;
Formation informatique au Bangladesh;
Formation de formateurs au Fidji, Mongolie et Swaziland;

Conseil de l'Association Scoute du Pacifique Sud, Royaume des Tonga;
L'Esprit de la Flamme Scoute et Guide, a projet dans le cadre du Centenaire du Scoutisme;
Ou encore le remise de 1000 sacs scolaires à des enfants au Burundi.

Grâce à son réseau mondial, l' AISG est aussi capable de répondre à des situations d'urgences en cas de désastre ou de catastrophe naturelle en appelant ses membres à unir leurs forces pour mieux appuyer les pays touchés. Par exemple, l' AISG a soutenu:

Haïti (tremblement de terre) en 2011, en finançant le rachat de matériels scouts et guides ou encore en soutenant une école à Grison Garde;
Pakistan lors des inondations en 2011;
Le Népal (tremblement de terre) 2015, en sponsorisant l'achat d'abris temporaires.

D'autres projets ont été accomplis, ceux mentionnés ci-dessus ne sont qu'une infime partie du travail réalisé. Nous nous invitons à livrer le livre 'Projets' intégré à 'Notre Guide Pratique' pour avoir une vue exhaustive des travaux.

Ceux qui souhaitent partager leurs projets avec l' AISG sont priés de contacter le Bureau mondial de l' AISG pour recevoir le formulaire suivant:



NSGF - PROJECTS
ANSG - PROJETS

PROJECT N°
PROJET N°
(1 file for each project)
(1 fiche pour chaque projet)

**CONTACT DETAILS-
COORDONNÉES**

COUNTRY
PAYS

NAME OF THE ASSOCIATION:
NOM DE L'ASSOCIATION:

ADDRESS:
ADRESSE :

CONTACT PERSONN
RESPONSABLE

EMAIL

PROJECT – PROJET

NAME OF THE PROJECT:
NOM DU PROJET:

SHORT DESCRIPTION :
BREVE DESCRIPTION :



BUDGET (€)

(Estimated cost/coût estimé)

LEVEL NIVEAU

International National Local

Others/Autres:

DATES:

Started in: Début: ____ / ____ / ____ Ended in: Terminé: ____ / ____ / ____

Still going on – En cours:

MAIN TARGET:
OBJECTIF PRINCIPAL:

<input type="checkbox"/> Environment Environnement	<input type="checkbox"/> Culture/Art Culture / Arts
<input type="checkbox"/> Health Santé	<input type="checkbox"/> Handicapped Handicapé
<input type="checkbox"/> Senior Citizens Seniors	<input type="checkbox"/> Fund raising Récotte de fonds
<input type="checkbox"/> Peace Paix	<input type="checkbox"/> Others Autres

DO YOU SUPPORT GUIDE/SCOUT PROJECT:
SOUTENEZ-VOUS LES PROJETS SCOUTS/GUIDES :

YES NO

If yes, please tick:
Si oui, merci de cocher:

WAGGGS (guides) WOSM (scouts)
AMGE OMMS

MATERIAL AVAILABLE:
MATÉRIEL DISPONIBLE:

<input type="checkbox"/> Reports Rapports	<input type="checkbox"/> Video	Others : Autres :
<input type="checkbox"/> Photos	<input type="checkbox"/> Slides Diapositives	

Date: ____ / ____ / ____ Signature :

4. L' AISG et le HCR

Sur le plan des partenaires, outre ses relations avec l'AMGE et l'OMMS avec laquelle notre organisation bénéficie du Statut Consultatif, l' AISG a un partenariat mondial avec le HCR. C'est dans ce cadre, que le projet mondial connu sous le nom du 'Jouet de l'Amitié' a été mis en œuvre entre 2013 et 2014. L'objectif était de récolter un maximum de jouets pour être redistribués aux enfants vivant dans des camps de réfugiés. Cette opération de grande envergure a été un franc succès et aux quatre coins du globe, des enfants ont pu retrouver le sourire et jouer de nouveau. Pour plus d'informations, vous pouvez consulter le livret 'AISG-HCR' intégré à 'Notre Guide Pratique'.

Mais nous pouvons encore faire plus.



L' AISG a besoin de l'implication de personnes prêtes à offrir leurs connaissances et leurs expertises au profit de l' AISG afin de constituer des équipes internationales employées au développement de projets, de partenariats, des finances, de l'affiliation etc.



L' AISG doit être en mesure de pouvoir démontrer sa force d'exécution, qu'elle peut intervenir de toute part dans le monde dans quelques domaine que ce soit et qu'elle a un savoir à apporter.

L' AISG a besoin par conséquent d'établir une base de données d'expertise afin de savoir qui, ou dans quel secteur, ses membres sont disponibles pour pouvoir ensuite entreprendre les bonnes actions.

Le Comité mondial appelle les membres de l' AISG pour partager leurs connaissances et ceux désireux d'apporter leur expertise sont priés de contacter le Bureau mondial pour obtenir le formulaire suivant.

Rejoignez le Comité mondial et le Bureau mondial.

JE DESIRE DEVENIR UN EXPERT-VOLONTAIRE DE L' AISG

ANSG

Nom de famille

Prénom

Date de naissance Jour () Mois () Année ()

Adresse postale

Adresse courriel

Adresse Skype

Téléphone (code pays)

Langues parlées

Profession – Expérience
Champ d'intérêts

Relations externes
Projets
Relations Publiques
Organisation évènements
Finances/levée de fonds
Activités mercantiles

Dans quelle(s) équipe(s)
souhaitez-vous travailler
(Indiquez votre choix
par une croix)

Programmes: Formation pour adultes
Développement des ANSG/CB
Environnement
Autres: _____
Bureau mondial
Traduction langues: _____
Site internet et/ou Media Sociaux
Autres: _____

Temps disponible pour l' AISG
(nombres d'heures/jours
par semaine)

Commentaires:

QUELLES SONT LES RESSOURCES FINANCIÈRES DE L' AISG?

Les revenus de l' AISG proviennent des cotisations annuelles ainsi que des donations de Membres qui par le biais d'activités spécifiques soulèvent des fonds. Une description détaillée de ces actions suivra dans les pages suivantes. Sur cette base, le Comité mondial de l' AISG établit son budget annuel en veillant à garantir le fonctionnement opérationnel de l' AISG mais aussi le développement de l'organisation par le financement d'actions précises. A cet égard, il existe deux (2) fonds spécifiques:

- Le fonds 'Développement des membres' est attribué à l'appui des activités régionales ainsi que la participation de membres aux évènements correspondants. Chaque année, le COMM décide d'allouer une somme provenant du budget ordinaire dans la mesure de ses possibilités.

- Le Fonds International de Développement

1. Le Fonds International de Développement (FID)

Le Fonds International de Développement fournit un soutien financier au développement et l'expansion de l'Amitié Internationale Scoute et Guide.

Les subsides octroyés à l'Association Mondiale des Guides et Eclaireuses (AMGE) et l'Organisation Mondiale du Mouvement Scout (OMMS) émanent de ce fonds.

C'est en 1996 que le premier soutien financier de l' AISG, (10.000 Francs belges), a été versé aux bureaux mondiaux de l'AMGE et de l'OMMS au profit de leur programme de développement. Dans les années qui suivirent, les dons ont été faits sur base annuelle.

En 2010, le Comité mondial alors en place décide de composer une équipe chargée de répertorier les projets internationaux entrepris par l' AISG et ses membres. Ceci afin de proposer à l'ensemble des membres de l' AISG et autres parties, la possibilité de s'investir dans les actions menées.

Cette décision s'inscrit dans le souhait d'offrir non seulement une plus grande liberté de choix aux membres de l' AISG mais aussi d'élargir la visibilité de l' AISG quant à son soutien à l'AMGE et l'OMMS. Dès lors les dons à ces deux organismes ne se font plus sur base d'une allocation annuelle prédéfinie mais sur base de projets, de demandes introduites par ces derniers à l' AISG. Pour toutes autres précisions, merci de vous reporter au livre 'Projet', inclus dans 'Notre Guide Pratique'.

Le fonds est alimenté par les dons des ANSG et des personnes et de la Banque des Timbres.

2. Activités de levée de fonds

- La Banque du Timbre

En 1965 des membres de la guilde de Norvège ont décidé de collecter et de vendre des timbres oblitérés en soutien au guidisme et au scoutisme partout dans le monde. Depuis lors, les Amitiés nationales scoutes et guides et les groupes de la Branche centrale ont créé des Banques de Timbres nationales ou locales; ils collectent, découpent, trient et vendent leurs timbres au niveau national. Le produit de leur vente est envoyé au Fonds International de Développement qui peut ainsi donner des soutiens financiers au Guidisme et au Scoutisme.

Comment organiser une Banque de Timbres?

Un membre individuel de l' AISG devrait récolter toutes sortes de timbres usagés, de cartes postales, d' enveloppes « 1er jour », etc... Ces timbres peuvent être pris sur des lettres/ cartes postales reçues par des membres individuels de leur famille, de leurs voisins, de leur lieu de travail, de magasins, d' hôtels ou de tout autre endroit qui a envoyé des courriers timbrés.

Dans l' Amitié Locale Scoute et Guide (ALSG), il devrait y avoir un membre responsable de l' organisation : découper les timbres de leur support et les trier est une bonne façon de passer un après-midi ou une soirée - et en même temps on peut discuter, échanger des idées et des informations!

L' Amitié Nationale Scoute et Guide (ANSG) devrait mettre sur pied une équipe nationale de la Banque de Timbres pour organiser la récupération des timbres des ALSG et leur vente. La valeur des timbres diffère d' un pays à l' autre.

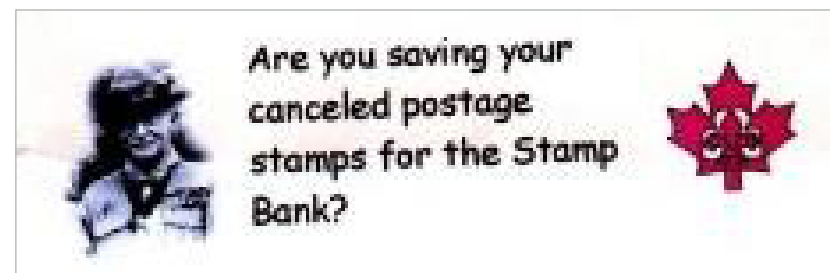
Les timbres sont vendus au cours des événements scouts/ guides/ de l' Amitiés, ou lors d' expositions, de ventes aux enchères.



Le plus précieux ...

Vous pouvez contacter une équipe 'Banque du Timbre' d' un autre pays et ainsi obtenir un meilleur prix pour les timbres de votre pays. Si vous rencontrez des difficultés pour vendre vos timbres, vous pouvez demander au Bureau mondial des informations supplémentaires ainsi l' Amitié Canadienne accole sur toutes leurs enveloppes l' autocollant ci dessous pour demander à leurs membres et amis de conserver les timbres. Vous pouvez aussi suivre cette exemple et fournir à vos membres une étiquette à peu de frais. Vous verrez qu' ils n' oublieront plus de les garder.

Exemple de l' étiquette utilisé par le Canada



Le chef de l' équipe nationale 'Banque du timbre' porte le titre de responsable de la Banque du Timbre et travaille en étroite coopération avec le trésorier.

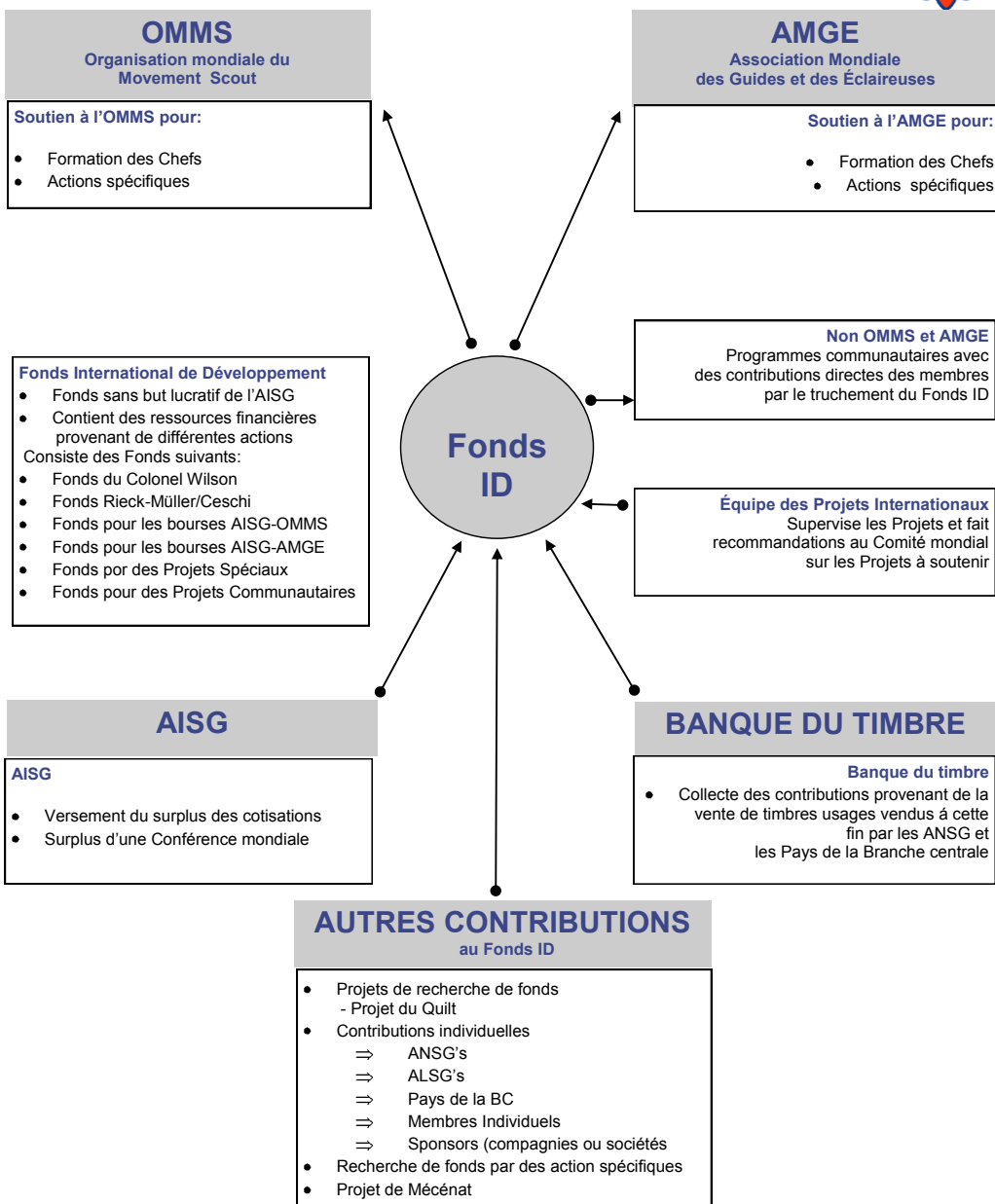
La Journée de Levée de Fonds

Depuis 2015, la Journée de l' Amitié, célébrée le 25 octobre, est associée à la Journée de Levée de Fonds. Les Membres dans le monde entier organisent des activités et l' argent récolté sera alloué au soutien de projets ou encore au paiement des cotisations pour ceux qui ont des difficultés, que ce soit dans leur pays ou en soutien à d' autres.

La Boutique de l' AISG

Une large gamme d' articles de l' AISG, des écharpes et badges en passant par les portes-clés et magnet, sont en vente auprès du Bureau mondial et lors des événements de l' AISG. Le catalogue est disponible sur le site internet de l' AISG et les commandes sont à transmettre au BM. Les profits dégagés par les ventes permettent à l' AISG d' accroître ses ressources pour mieux soutenir des projets et des actions conformément à ses objectifs.

Structure du Fonds International de Développement (Fonds ID)



Le Fonds International de Développement (Fonds ID) est géré par le Comité mondial de l' AISG. Les ressources du Fonds sont allouées par des décisions prises à la majorité projet par projet. 100% des Donations et Contributions destinées à des Projets vont aux Projets.

LA GUILDE INTERNATIONALE DES AMBASSEURS



Qui sommes-nous?

Comme son nom l'indique, la Guilde Internationale des Ambassadeurs (GIA) est une Guilde à vocation mondiale. Elle compte 150 membres, répartis à travers le monde. La Guilde des Ambassadeurs s'est créée en 1997 avec l'accord de l' AISG. Il existe un lien de grande proximité entre la GIA et l' Amitié Internationale scout et guide. Son (sa) président(e) est membre du Conseil d'administration de la GIA.

Que faisons-nous?

La GIA apporte un soutien financier supplémentaire à des projets internationaux du Scoutisme et Guidisme dans le cadre de l'éducation, de l'environnement social et du développement durable. C'est ainsi que la GIA permet à des adultes de faire une super B.A. dans la promotion du Scoutisme et du Guidisme.

Pendant un certain nombre d'années, la GIA a thésaurisé les sommes reçues afin de consolider les fonds et de n'utiliser à terme que les intérêts pour aider le Scoutisme et le Guidisme.

Cette politique a changé en 2012 et nous avons décidé de soutenir à nouveau chaque année des projets, des projets déjà mis en chantier et partiellement financés par des associations de Scouts et de Guides. C'est ainsi que les Scouts et les Guides de Bosnie-Herzégovine, les Girl Guides du Malawi, les Eclaireurs et les Eclaireuses de France en Côte d'Ivoire ainsi que les Girl Guides de Chypre ont reçu de l'aide financière pour leurs projets.

Ils ont tous exprimé leur immense gratitude envers la GIA pour cette aide. Ils ont aussi insisté sur le fait qu'elle leur a permis de renforcer leurs projets. Ils ont pu prendre contact avec un plus large public et être plus actifs.

Nous pourrions aller plus loin si nous avions plus de membres!

Affiliation

Il y a deux possibilités:

Membre à vie: 1.000 euro

Membre ordinaire : une cotisation annuelle de 100 euro

Si vous choisissez la deuxième possibilité, vous restez dans cette catégorie aussi longtemps que vous payez la cotisation annuelle

Et que recevrez-vous en échange?

- Un certificat d'affiliation.
- L'insigne de l'Ambassadeur (-drice) orné du logo de l'AISG et d'une branche de laurier et de feuilles de chêne.
- La possibilité de participer aux réunions de la Guilde des Ambassadeurs lors des grandes Rencontres et Conférences.
- Une liste annuelle des membres, un rapport financier et un rapport des activités de la Guilde durant l'année écoulée.
- Et enfin, le bon sentiment de tendre la main au Scoutisme et au Guidisme.

Voulez-vous devenir membre?

Il n'y a qu'à remplir le formulaire d'inscription de la Guilde, l'envoyer à ambassadorsguild@gmail.com et transférer le montant de votre cotisation au compte en banque de la GIA.

ADHEREZ À NOTRE GUILDE, DEVEZ AMBASSADEUR (-DRICE)

ANNEXES:

PRÉSIDENT(E)S DU COMITÉ MONDIAL DE L'AISG

1953-1955	M. Erik Sjoqvist
1955-1959	M. Erik Sjoqvist
1959-1961	Mme. Ada Cornil
1961-1963	Mme. Ada Cornil
1963-1965	Mme. Ada Cornil
1965-1967	M. Werner Barblan
1967-1969	M. Werner Barblan
1969-1971	M. Werner Barblan
1971-1973	M. Roger Kerber
1973-1975	Mme. Lis Starcke
1975-1977	M. Philip Tossijn
1977-1979	M. Philip Tossijn
1979-1981	Mme. Gloria Lowson
1981-1983	M. Per Mikkelsen
1983-1985	M. Ferry Partsch
1985-1987	M. Alan Beavis
1987-1989	Mme Ula Medin
1989-1991	Mme Margareta Schopper
1991-1993	M. Paulli Martin
1993-1995	M. Paulli Martin
1996-1999	M. Miles Kinchin
1999-2002	M. Niels Rosenbom
2002-2003	Mme. Helen Barker
2003-2005	M. Riccardo della Rocca
2005-2008	Mme Martine Levy
2008-2011	M. Brett D. Grant
2011-2014	Mme. Mida Rodrigues
2014-2017	Mme Mida Rodrigues

COMITÉS RÉGIONAUX - NOMINATIONS

REGION EUROPE:

1998 - 2001

Karin Boldsen	Danemark	Présidente
Etienne Raulier	Belgique	Vice-président
Rösle Frick	Liechtenstein	Trésorier
Mida Rodrigues	Portugal	Secrétaire

2001 - 2004

Etienne Raulier	Belgique	Président
Mida Rodrigues	Portugal	Vice-président
Rösle Frick/Werner Weilguny	Liechtenstein	Trésorier
Gjermund Austvik	Suède	Secrétaire

2004 - 2007

Werner Weilguny	Autriche	Président
Christos Loukatos	Grèce	Vice-président
Jane Wardropper	Royaume Uni	Trésorière
Gjermund Austvik	Suède	Secrétaire

2007 - 2010

Jane Wardropper	Royaume Uni	Présidente
Christos Loukatos	Grèce	Vice-président
Werner Weilguny	Autriche	Trésorier
Olav Balle	Norvège	Secrétaire

2010 - 2013

Olav Balle	Norvège	Président
Hans Slanec	Autriche	Vice-président
Fotis Mammides	Chypre	Trésorier
Katharine Diver	Royaume-Uni	Secrétaire

2013 - 2016

Hans Slanec	Autriche	Président
Sara Milreu Rocha	Portugal	Vice-présidente
Doris Stockmann	Finlande	Trésorière
Katharine Diver	Royaume-Uni	Secrétaire

COMITÉS RÉGIONAUX - NOMINATIONS

REGION ASIE- PACIFIQUE:

2012 - 2015

Satish R Khanna	Inde	Président
Md. Abdul Khaleque	Bangladesh	Vice-président
M.A.K. Mecci	Inde	Secr. Général
T. Gunaseelan	Malaisie	Trésorier
Richard Stuart-Smith	Australie	Membre
S.K. Akbar Raza	Bangladesh	Membre
Munira Mistry	Inde	Membre
Djoko Hardono	Indonésie	
Datin Dayang Mariani		
Abang Zain	Malaisie	Membre
Mike Crane	N.Zélande	Membre

2015 - 2018

Satish R Khanna	Inde	Président
Waheeda Mariam	Maldives	Vice-président
M.A.K. Mecci	Inde	Secr. Général
T. Gunaseelan	Malaisie	Trésorier
Brian Jackson	Australie	Administrateur
Abdullah Rasheed	Maldives	Consultant
Margaret Blake	Australie	Membre
S.K. Akbar Raza	Bangladesh	Membre
Munira Mistry	Inde	Membre
Marjaldi Loeis	Indonésie	Membre
Simon Hang-Bock Rhee	Corée	Membre
Shree Ram lamchhan	Nepal	Membre
Mike Crane	N.Zélande	Membre
Maqbool Raza	Pakistan	Membre
	Sri Lanka	Membre
Greg Davies	BP Guild Australie	Membre Coptée
Normala Edon	Trefoil Guild Malaisie	Membre Coptée

COMITÉS RÉGIONAUX - NOMINATIONS

REGION AFRIQUE:

2013 - 2016

Henry Lukwele	Zambie	Président
Demba Dia (2013- 2014)	Sénégal	Vice-président
Sabine Zigani (2014- 2016)	Burkina Faso	Vice-présidente
Richard SS Kagwi	Uganda	Secrétaire
Janet Adenike Akinwunmi	Nigeria	Trésorier

REGION ARABE:

2013 - 2016

Pr.Abdallah el FAHD	Arabie Saoudite	Président d'honneur
Mohamed JARRAYA	Tunisie	Président
Raghda ZOUAIDA	Jordanie	Vice-présidente
Youssef DANDAN	Liban	Secrétaire Général
Toufik GHARBI	Maroc	Membre, chargé des programmes
Mohamed ATTAR	Egypte	Membre, chargé des relations publiques et information

Kamel FATANI	Arabie Saoudite	Membre, chargé des ressources financières
--------------	-----------------	---

Youssef TARAROUA	Koweït	Membre, chargé de la croissance des membres
------------------	--------	---

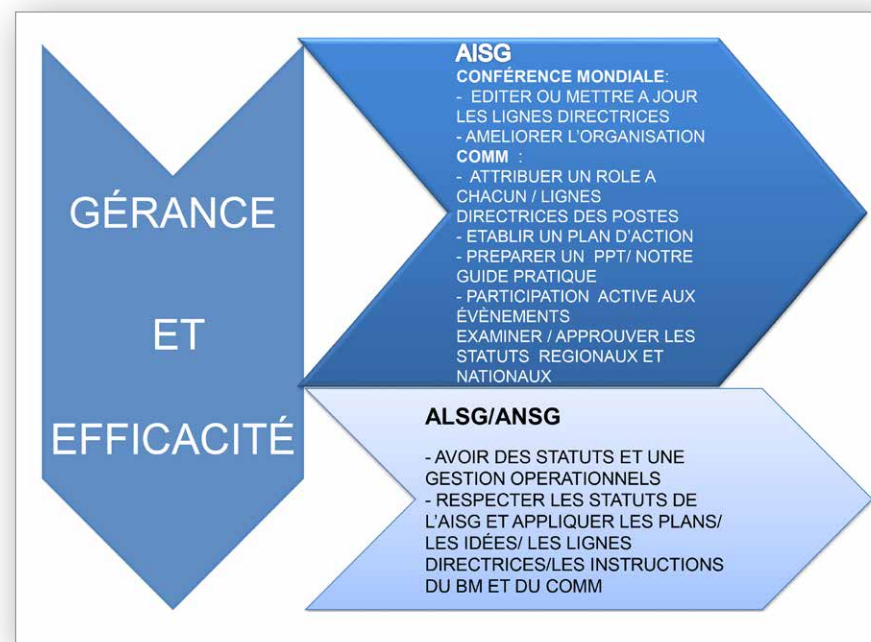
2016-2019

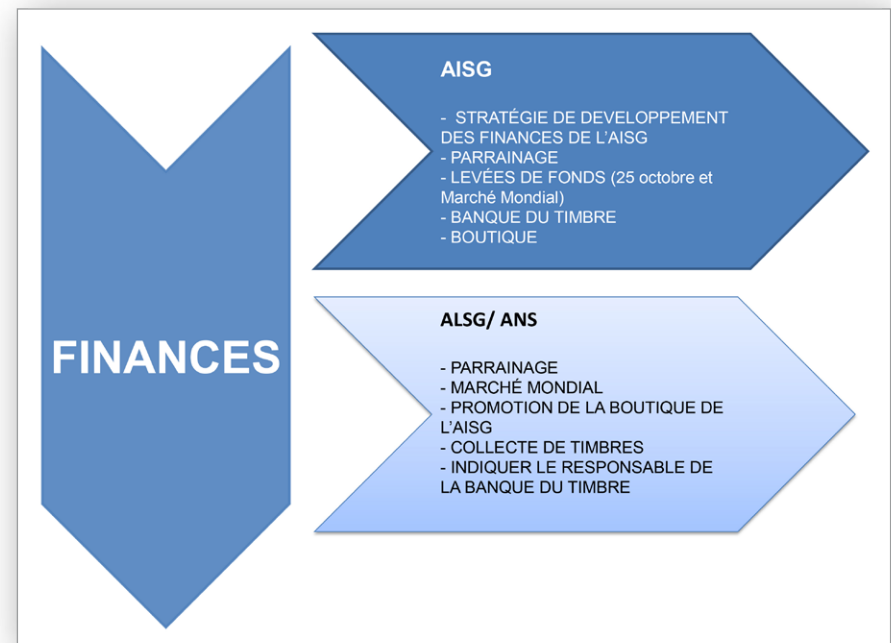
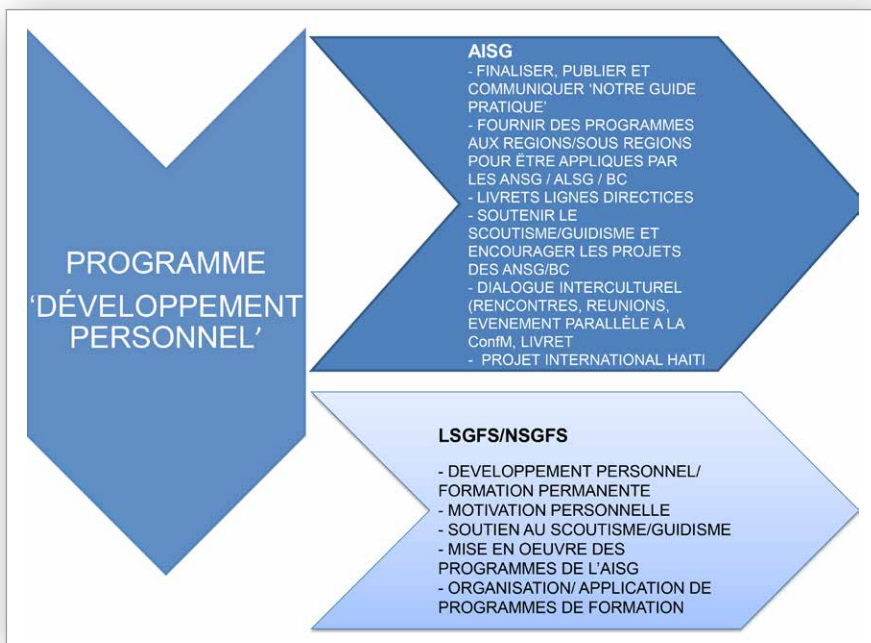
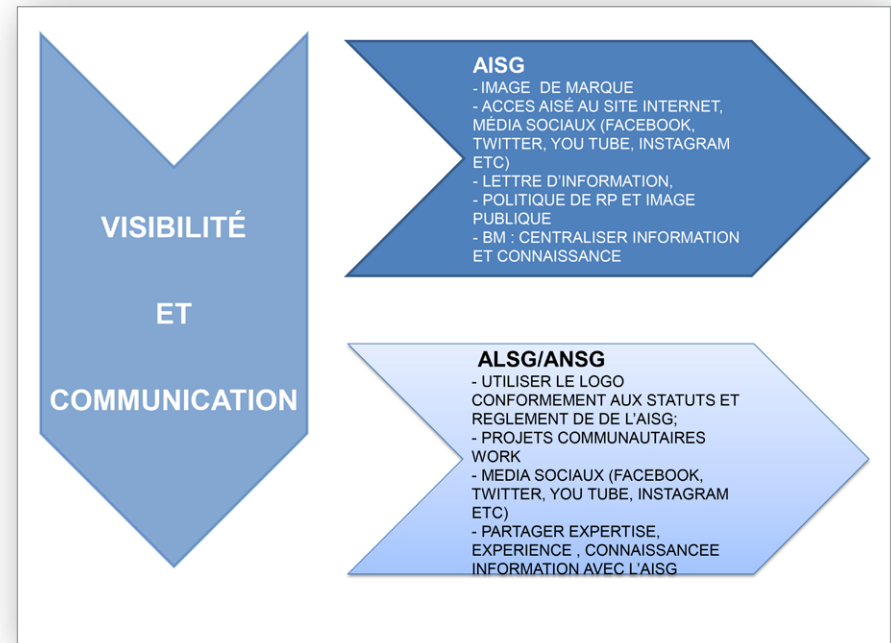
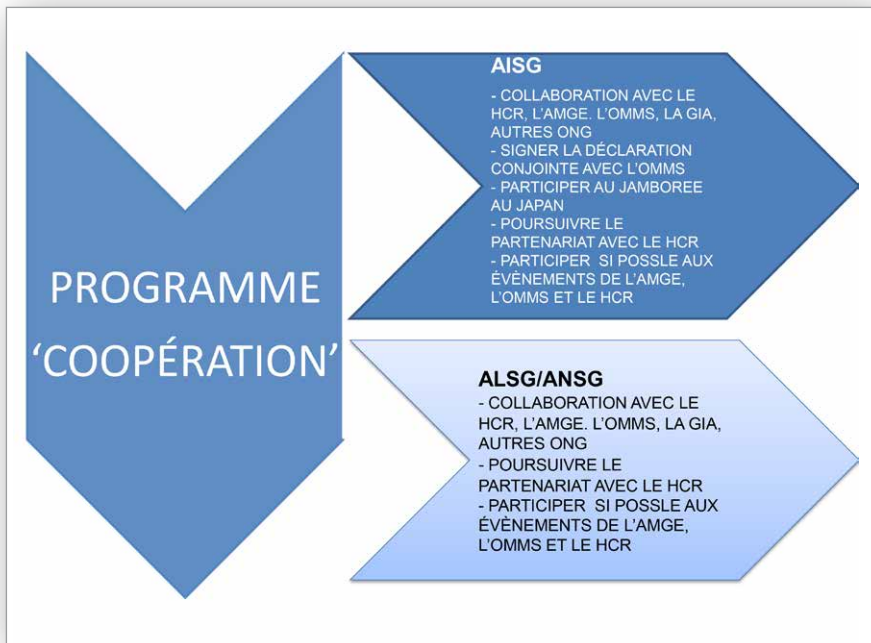
Pr.Abdallah el FAHD	Arabie Saoudite	Président d'honneur
Mohamed JARRAYA	Tunisie	Président
Toufik GHARBI	Maroc	Vice-présidente
Youssef DANDAN	Liban	Secrétaire Général
Raghda ALZAWAIDAH	Jordanie	Membre
Aissa Jassem Sayar	Bahreïn	Membre
Fathi Farghali	Egypte	Membre
Ahmed Thani Dorasi	E.A.U	Membre
Tahar Toumi	Libye	Consultant
Munther Zmeili	Jordanie	Consultant

PLAN D'ACTION 2014-2017 DÉVELOPPEMENT



“Les étapes pour
l’avenir”







EVÈNEMENTS DE L'AISG

Conférences mondiales

	Date	Lieu	Pays	PARTICIPANTS	Thème
1953	25 octobre	Lucerne	Suisse	71	
1955	01-05 août	Horsens	Danemark		
1959	12-13 août	Jambville	France	250	
1961	28-29 octobre	Woudschoten	Pays-Bas	81	
1963	22-27 juillet	Castelgandolfo	Italie	63	
1965	27-29 août	Bruxelles	Belgique		
1967	14-21 juillet	Durham	Royaume-Uni	300	
1969	23-25 août	Gripsholm	Suède	190	
1971	30 septembre - 04 octobre	Melbourne	Australie		
1973	09-13 juillet	Vienna	Autriche	400	
1975	15-20 août	Aalborg	Danemark	600	
1977	25-29 juillet	Montreux	Suisse	464	
1979	05-11 août	Bergen	Norvège		Pour un meilleur travail de la Guilde
1981	20-25 juillet	Dijon	France		L'avenir de l'AIDSEGA
1983	11-16 juillet	Dalfsen	Pays-Bas		Développement de l'AIDSEGA
1985	01-08 février	Christchurch	N. Zélande		Coopération à travers de l'Amitié
1987	19-24 juillet	Coventry	Royaume-Uni		«Jumelage»
1989	06-12 août	Aalborg	Danemark		Guilde, ouverte ou fermée
1991	29 septembre - 04 octobre	Chlkidiki	Grèce		Développement et identité culturelle
1993	16-22 mai	Yogyakarta	Indonésie		Présentation culturelle du pays hôte

1996	30 juin – 06 juillet	Montegrotto	Italie	544	Présentation culturelle du pays hôte
1999	21-26 février	New Delhi	Inde	517	L'AISG dans le 21e siècle
2002	09-15 juin	Vancouver	Canada	460	Garder leur esprit vivant
2005	12-17 juin	Lillehammer	Norvège	432	Bâtissons l'avenir ensemble
2008	21-26 août	Vienna	Autriche	431	Ensemble agissons pour un monde meilleur
2011	26 septembre – 02 octobre	Côme	Italie	465	Les Biens communs: Eau, Terre, Air
2014	11-15 octobre	Sydney	Australie	308	Amitié- Sous le Ciel Austral
2017	9-14 octobre	Denpasar- Bali	Indonésie		

Conférences Régionales

	Lieu	Pays	Date	PARTICIPANTS	Thème
2004	Kampala	Uganda	14-19 septembre	44	Ensemble, nous construisons l'avenir
2007	Accra	Ghana	2-9 novembre	28	Développer un réseau de coopération au sein de la famille du Scoutisme, du Guidisme et de l'AISG
2010	Lusaka	Zambie	23-28 août	66	Valeur ajoutée à la vie dans le monde d'aujourd'hui
2014	Johannesburg	Afrique du Sud	20-25 janvier	33	Vers la Création de nouveaux réseaux et des amitiés en Afrique

Hémisphère Occidental

	Lieu	Pays	Date	PARTICIPANTS	Thème
2016	Paramaribo	Suriname	03- 07 septembre		Sauvegardons la Terre, rendons-là un meilleur lieu de vie

Région Arabe

	LIEU	PAYS	DATE	PARTICIPANTS
	Caire	Egypte		
1999	Tunis	Tunisie	15-20 novembre	
2001	Bayreuth	Liban	1-6 August	
2004	Casablanca	Maroc	13-17 mai	
2007	Tunis	Tunisie	25-28 mai	100
2010	Amman	Jordan	24-28 mai	
2014	Marrakech	Maroc	16-20 janvier	180
2016	Koweït	Koweït	28 février – 03 mars	200

Région Europe

	LIEU	PAYS	DATE	PARTICIPANTS	THÈME
1990	Vienna	Autriche	27-30 avril	84	Stratégie de développement de l'AISG au 21e siècle
1995	Brandys/ Prague	République Tchèque	25-28 mai	100	L'Europe dans les années 2000
1998	Estoril/Lisbonne	Portugal	17-21 juin	120	Scoutisme/Guidisme adulte complémentaire du Scoutisme/ Guidisme actif
2001	Budapest	Hongrie	20-24 juin	524	
2004	Canterbury	Royaume-Uni	9-13 juin	289	Ensemble, nous sommes plus forts
2007	Cracovie	Pologne	20-24 juin	438	
2010	Agia Napa	Chypre	3-7 novembre	350	Amitié et Paix
2013	Stockholm (visite d'Helsinki incluse)	Nordic Baltic (on board)	5-8 Sept	175	Crossing Borders
2016	Tours	France	12-15 septembre		Vivre ensemble le scoutisme et le guidisme, école de Paix et de citoyenneté

Région Asie – Pacifique (AsPac)

	LIEU	PAYS	DATE	PARTICIPANTS	THÈME
1974	Colombo	Sri Lanka	26-29 juillet		Le rôle des jeunes dans la population mondiale
1976	Auckland	N. Zélande	5-8 mars	180	
1978	Alexandra	Australie	26-29 May	243	
1982	Sangam Pune	Inde	23-28 sept.	40	
1984	Bentota Colombo	Sri Lanka	30 juillet -		What program would you plan for the betterment of shanty dwellers
1986	Dhaka	Bangladesh	annulé		
1988	Bandung	Indonésie	4-8 juillet	300	
1990	New Delhi	Inde	2-9 novembre	150	
1992	Islamabad	Pakistan			
1994	Canberra	Australie	17-21 janvier	250	
1997	Terenganu	Malaisie	10-14 Aout	100	Comblir le fossé générationnel par le Scoutisme et Guidisme
2000	Napier	N. Zélande			
2003	Sydney	Australie	Annulé		
2009	Kuala Lumpur	Malaisie	16-21 juillet	125	
2012	Dhaka	Bangladesh	6-11 novembre	70	Aimer tous les hommes sans distinction de classes sociales et croyances
2015	Bangalore	Inde	12-17 Septembre	119	Agrandir les routes, élargir le chemin

RENCONTRES SOUS RÉGIONALES

Sous-Région Amérique du Sud

	LIEU	PAYS	DATE	PARTICIPANTS	THÈME
2010	Alta Gracia	Argentina	09-11 octobre	22	
2011	Piriapolis,	Uruguay	8-10 octobre	20	
2012	Quilpué	Chili	12-15 octobre	40	
2015	Agua de Oro	Argentine	10-12 octobre	26	Mettre en forme la région sud-américaine

Sous-Région Afrique Australe

	LIEU	PAYS	DATE	PARTICIPANTS	THÈME
2015	Lusaka	Zambie	12-15 juin	28	la croissance qui renforce le nombre de membres

Sous-Région Afrique de l'Est

	LIEU	PAYS	DATE	PARTICIPANTS	THÈME
2015	Kampala	Uganda	01-05 septembre	35	Promouvoir le développement de l'AISG dans la Région

Sous-Région Europe Centrale (SREC)

	LIEU	PAYS	DATE	PARTICIPANTS	THÈME
1993	Nyire-gyháza	Hongrie	29 août- 2 Septembre	50	
1998	Friesach	Autriche	29 août. -5 Septembre	120	
2001	Budapest	Hongrie	19 - 20 juin	60	Liions nos cœurs, au sein de l'Europe
2006	Rothenburg	Allemagne	30 août - 3 Sept.	185	Nous rencontrons nos voisins
2009	Mamaia	Roumanie	3 - 6 septembre	63	l'avenir est dans nos mains
2012	Pilsen	République Tchèque	15 - 19 août	86	Nous bâtissons notre avenir
2015	Zeillern	Autriche	23 - 27 Septembre	80	la fraternité fait faire des amis
2015	Zeillern	Austria	23 - 27 Sept.	80	"Fraternity makes friends"

Sous-Région Nordique-Baltique (SRNB)

	LIEU	PAYS	DATE	PARTICIPANTS	THÈME
1954	Hanko Bad	Norvège	29-30 mai		
1956	Otnäs	Finlande			
1958	Vallekilde	Danemark			
1960	Sigtuna	Suède			
1962	Trondheim	Norvège		205	
1964	Helsingfors	Finlande			
1966	Krogerup	Danemark	11-15 juillet	104	
1968	Mariefred	Suède			
1970	Reykjavik	Islande		107	
1972	Skinnarbu	Norvège			

Sous-Région Nordique-Baltique (SRNB)

	LIEU	PAYS	DATE	PARTICIPANTS	THÈME
1974	Runsala	Finlande	03-07 juillet	200	
1976	Nyborg	Danemark			
1978	Stockholm	Suède			
1980	Reykjavik	Islande	30 juin-04 juillet	300	
1982	Lillehammer	Norvège	21-25 juin	500	
1984	Espo	Finlande		311	
1986	Bornholm	Danemark			
450		Sweden			
1988	Skoevde	Suède			
1990	Reykjavik	Islande		300	
1992	Molde	Norvège	21-22 juin	460	
1994	Aulanko	Finlande		300	
1997	Faaborg	Danemark	23-28 juin	250	
2000	Mora	Suède	26 juin-1 juillet	138	
2003	Akureyri	Islande	25-29 juin	400	SRN et coopération entre les guildes et les Scouts des pays nordiques
2006	Bodoe	Norvège	21-25 juin	170	Nous allons nous rencontrer dans le Grand Nord
2009	Mariehamn, Åland	Finlande	10-14 juin	165	
2012	Birstonas	Lituanie	14-17 juin	98	Nœud de l'Amitié
2015	Horsens	Danemark	26-30 juin	79	la pratique traditionnelle ou fidèle à la tradition

Rencontres Méditerranéennes (Europe du Sud)

	LIEU	PAYS	DATE	PARTICIPANTS	THÈME
1980	Athènes	Grèce	25 - 29 octobre	75	
1982	Sorrento	Italie	27 - 31 mai		
1984	Hammamet	Tunisie	14 - 19 mai		
1986	El Escorial	Espagne	2 - 7 juin		
1988	St. Aygulf	France	3 - 8 octobre		
1990	Lisbonne	Portugal	16 - 22 Novembre	275	
1992	Sousse	Tunisie	17 - 24 mai	250	
1994	Peniscola	Espagne	5 - 10 juin	117	
1997	Arles	France	30 juin - 5 juillet	150	
2000	Eretria	Grèce	2 - 7 octobre		
2003	Marrakech	Maroc	5 - 11 octobre		La préservation de l'eau est un devoir de l'humanité
2006	Acireale, Sicile	Italie	7 - 12 Novembre	500	La Méditerranée, berceau de paix et de solidarité entre les peuples
2009	Tavira	Portugal	20 - 25 octobre	137	Unis par la mer-Chemin de Cultures, de Créativité et d'innovation
2012	Cadiz	Espagne	31 Oct. - 5 Nov.	202	La Méditerranée "une mer ouverte"
2015	Marrakech	Maroc	22-26 octobre	180	Les énergies Renouvelables 'enjeux et perspectives'

Sous -Région Europe Occidentale (WESR)

	LIEU	PAYS	DATE	PARTICIPANTS	THÈME
1958	Bilthoven	Pays-Bas	8-11 août	38	
1960	Villers-la Ville	Belgique			
1962	Foxlease	Royaume-Uni	26-29 oct.	40	
1964	Wiltz	Luxembourg	31 juillet-3 août	77	
1966	Dublin	Irlande	26-29 août	126	
1968	Oegstgeest	Pays-Bas	19-22 April	72	
1970	Mozet	Belgique	7-11 April		
1972	Leicester	Royaume-Uni	19-23 July	104	
1974	Petange	Luxembourg		147	
1976	Dublin	Irlande	17-22 July	101	
1978	Driebergen	Pays-Bas	20-24 April	186	
1980	Blankenberge	Belgique	24-29 July	313	
1982	York	Royaume-Uni	23-27 septembre	219	
1984	Luxembourg	Luxembourg	27-31 Juillet	283	
1986	Dublin	Irlande		184	
1988	Noordwijkkerhout	Pays-Bas		100	
1990	Borzee	Belgique		250	
1992	Edinburgh	Royaume-Uni		300	
1994	Dommel-dange	Luxembourg	22-27 Juillet	100	
1997	Dublin	Irlande	19-24 juin	230	
2000	Elspeet	Pays-Bas	28 mai-2 juin	159	
2003	Houthalen-Helchteren	Belgique	16-23 juin	128	Action intergénérationnelle
2006	Clervaux	Luxembourg	16-21 juin	67	L'Europe sans frontière- un pont pour la Paix
2009	Dundee	Royaume-Uni	18-22 août	101	Highland Fling (Danse écossaise de 1700)
2012	Cork	Irlande	24-29 Sept.	130	S'intéresser à l'Autre et partager
2015	Oostduinkerke	Belgique	7-11 Sept.	76	Vivre ensemble

LIGNES DIRECTRICES POUR L'ORGANISATION DE CONFÉRENCES ET RENCONTRES DE L'AISG

CALENDRIER	PERSONNE RESPONSABLE	OBJET	CONFERENCE MONDIALE	CONFERENCE REGIONALE	RENCONTRE SOUS REGIONALE
3 ANS	Majorité des participants	Pays	Plébiscité lors de la Conférence mondiale précédente	Plébiscité lors de la Conférence régionale précédente	Plébiscité lors de la Rencontre précédente
	Comité Hôte. (COMMH) (COMM doit être tenu informé)	Lieu	A réserver dès que la décision a été prise, si possible. A usage unique de l'AISG.	A réserver dès que la décision a été prise si possible. A usage unique de l'AISG.	A réserver dès que la décision a été prise si possible. A usage unique de l'AISG.
		Hébergement	Tous les travaux de la Conférence auront lieu dans UN SEUL bâtiment si possible	Tous les travaux de la Conférence auront lieu dans UN SEUL bâtiment si possible	Tous les travaux de la Conférence auront lieu dans UN SEUL bâtiment si possible
		Salle de Conférence	Possibilité d'accueillir 300-400 personnes Tables réservées pour les délégués Wi-Fi disponible	To accommodate 100-150 Named tables for delegates Wi-Fi available	Large enough meeting room
		Salles de réunion	Pour 30-50 participants – minimum de 5 salles différentes Wi-Fi disponible	For 20-30 participants	For 20 participants
		Autres salles	Pour le Bureau mondial et le Comité mondial de l'AISG Pour les réunions du Comité mondial de l'AISG Pour le Comité Hôte Wi-Fi disponible	Bureau administratif	Bureau administratif
		Réception	Bureau de réception/Information ouvert chaque jour	Bureau de réception/Information ouvert chaque jour	Bureau de réception/information requis
		Boutique	Pour l'AISG (sous la gestion de membres locaux) et autres. Heures d'ouvertures à afficher	Heures d'ouvertures à afficher	En option / Heures d'ouvertures à afficher
30 mois avant l'évènement	COMMH sur accord de l'AISG	DATE de la Conférence	Décision prise en collaboration avec le Bureau mondial de l'AISG afin d'éviter un conflit de dates avec les Conférences mondiales de l'AMGE, l'OMMS ainsi que les célébrations religieuses.	Décision prise en collaboration avec le Bureau mondial de l'AISG afin d'éviter un conflit de dates avec les Conférences régionales de l'AMGE, l'OMMS ainsi que les célébrations religieuses	Décision prise en collaboration avec le Bureau mondial de l'AISG afin d'éviter un conflit de dates avec les événements de l'AMGE, l'OMMS ainsi que les célébrations religieuses
30/24 months in advance of event	COMMH	THEME	En rapport avec les idéaux scouts et guides (paix, solidarité, etc.) ou encore l'environnement, la nature, contexte actuel. Sur approbation du COMM de l'AISG	En rapport avec les idéaux scouts et guides (paix, solidarité, etc.) ou encore l'environnement, la nature, contexte actuel.	En rapport avec les idéaux scouts et guides (paix, solidarité, etc.) ou encore l'environnement, la nature, contexte actuel.
		LOGO	Sur approbation du COMM de l'AISG. Inclure le logo de l'AISG (voir Statuts de l'AISG Art.4- Emblème et drapeau)	Sur approbation du comité Régional. Bureau mondial de l'AISG tenu informé. Sur approbation du Comité Régional. Bureau mondial de l'AISG doit être tenu informé. Inclure le logo de l'AISG (voir Statuts de l'AISG Art.4- Emblème et drapeau)	Sur approbation du Comité sous régional. BM de l'AISG et Comité régional tenu informé Inclure le logo de l'AISG (voir Statuts de l'AISG Art.4- Emblème et drapeau)

LIGNES DIRECTRICES POUR L'ORGANISATION DE CONFÉRENCES ET RENCONTRES DE L' AISG

CALENDRIER	PERSONNE RESPONSABLE	OBJET	CONFERENCE MONDIALE	CONFERENCE REGIONALE	RENCONTRE SOUS REGIONALE
24 mois avant l'évènement	COMMH	COMMH Composition de l'équipe	8-10 personnes avec possibilité de coopter des membres supplémentaires assignés à des tâches spécifiques. Nécessité probable de constituer des sous-comités. Président et Vice-président Personnes en charge de : • Finances y compris assurances • Gestion du site • Inscription • Communication • RP • Transport • Hospitalité/ hébergement • Questions techniques • Divertissement • Traiteur	6 - 10 Président et Vice-président Personnes en charge de : • Finances y compris assurances • Communication et RPR • Inscription • Transport • Questions techniques • Divertissement	6 ou plus Président et Vice-président Personnes en charge de : • Finances y compris assurances • Communication et RP • Inscription • Transport • Questions techniques • Divertissement
	COMMH	Liaison avec ASGF	Procès-verbaux des réunions transmis au Sec General AISG et membre du COMM en charge de la Conférence mondiale	Comité mondial de l'AISG et le Bureau mondial tenus informés par le biais du membre du COMM assigné à la région	BM de l'AISG et Comité sous-régional tenus informés
	COMMH	Equipe pendant la Conférence	Il est nécessaire de prévoir un nombre de volontaires suffisamment important pendant toute la durée de la ConfM- devant être bien informés du déroulement. Probable nécessité de recourir à plus de bénévoles pendant la Conférence	Probable nécessité de recourir à plus de bénévoles pendant la Conférence.	Probable nécessité de membres du Comité plus intervenants (spécialistes) locaux pour programme
Dès que la communication est engagée	COMMH	Personne de "Liaison"	Membre du Comité hôte chargé d'assurer la communication avec une personne de chaque délégation nationale	Une personne de chaque délégation nationale devra être le 'contact' unique ex: Secrétaire international.	Une personne de chaque délégation nationale devra être le 'contact' unique, ex: Secrétaire international.
	COMMH	Hébergement type	Standard raisonnable (et à coût moyens), prévoir des chambres simple ou à lits doubles. Possibilité de proposer campings (mobil home) avec laverie De préférence proche du site de conférence; en cas de distance supérieure à 15 min de marche, prévoir un transport.	prévoir des chambres simples ou à lits doubles- en cas de chambre double, prévoir un tarif pour une occupation simple.	prévoir des chambres simples ou à lits doubles- en cas de chambre double, prévoir un tarif pour une occupation simple
		Pour ceux ayant des invalidités:	Chambres adaptées aux personnes handicapées à prévoir.	Possibilité de proposer campings (mobil home) avec laverie	Possibilité de proposer campings (mobil home) avec laverie.
		Autre:	Chambres réservées pour le COMM et leurs accompagnants, si possible arranger un partage de chambre pour participants d'un même pays	Chambres adaptées aux personnes handicapées à prévoir.	Chambres adaptées aux personnes handicapées à prévoir.

LIGNES DIRECTRICES POUR L'ORGANISATION DE CONFÉRENCES ET RENCONTRES DE L'AISG

CALENDRIER	PERSONNE RESPONSABLE	OBJET	CONFERENCE MONDIALE	CONFERENCE REGIONALE	RENCONTRE SOUS REGIONALE
	COMMH	Repas : (voir aussi demandes diététiques)	Prix inclus dans le coût. Doivent être servis à l'heure et ne pas durer plus d'1 heure (exception faite pour le dîner de fermeture) Régimes spéciaux à prévoir	Prix inclus dans le coût. Doivent être servis à l'heure et ne pas durer plus d'1 heure (exception faite pour le dîner de fermeture) Régimes spéciaux à prévoir	Prix inclus dans le coût. Doivent être servis à l'heure et ne pas durer plus d'1 heure (exception faite pour le dîner de fermeture) Régimes spéciaux à prévoir
24 mois	Equipe Finance du COMMH	BUDGET Devise: Budget Prix : durée totale A la journée Taxe: Traduction simultanée: Coûts des réunions du COMMH	Devise à utiliser \$US ou € Soumis à l'accord du COMM de l'AISG A transmettre au COMM de l'AISG Comité Hôte responsable pour l'encaissement des frais d'inscrip- tion et pour le règlement de tous les comptes et déficit éventuels. Prévoir des places GRATUITES [hébergement, repas et inscrip- tion]: habituellement 14 (al- louées selon décision du COMM de l'AISG) En \$US ou € Incluse dans le prix de chaque participant. COMMH reversera la taxe à l'AISG selon le montant convenu 3 ans avant en en US\$ or €.	Soumis à l'accord du Comité régional et de l'AISG A transmettre au COMM de l'AISG. Soumis à l'accord du Comité régional Prévoir 1 place GRATUITE [héberg- ement, repas et inscription] pour le représentant de l'AISG Pour toutes les réunions dans le cadre de la Conférence. coûts inclus dans le prix d'inscription	Soumis à l'accord du Comité et approuvé par le Comité régional A transmettre au Comité régional Soumis à l'accord du Comité régional Prévoir 1 place GRATUITE [héberg- ement, repas et inscription] pour le représentant de l'AISG Traductions lors des séances plénières et orateur assurées par arrangement amicaux A inclure dans le prix d'inscription

LIGNES DIRECTRICES POUR L'ORGANISATION DE CONFÉRENCES ET RENCONTRES DE L' AISG

CALENDRIER	PERSONNE RESPONSABLE	OBJET	CONFERENCE MONDIALE	CONFERENCE REGIONALE	RENCONTRE SOUS REGIONALE
15 mois	COMMH sur approbation de l' AISGF	<p>Formulaire d'inscription :</p> <p>Envoyé à:</p> <p>Noms:</p> <p>Chambre partagés:</p> <p>Acompte</p> <p>Remboursement</p> <p>information sur besoins spécifiques:</p> <p>Quota:</p>	<p>Disponible en français et en anglais suite accord du COMM de l' AISG. Le Secrétaire International sera chargé de transmettre l'ensemble des inscriptions au nom de l' ANSG afin d' être informé de qui participera.</p> <p>Secrétaire International et Président National de l' ANSG/BC par email ou par courrier postal en cas de contact électronique non disponible.</p> <p>Prévoir sur le formulaire des emplacements pour clairement distinguer le nom de FAMILLE et le PRENOM</p> <p>Prévoir sur le formulaire un emplacement pour demander si le participant souhaite partager sa chambre et avec qui.</p> <p>Il est conseillé de demander un acompte lors de l'inscription avec paiement intégral reçu deux mois avant l'ouverture (NB ne peut pas être obligatoire)</p> <p>Indiquer si un remboursement est possible en cas d'annulation à certaines dates.</p> <p>Le participant doit annoncer ses besoins spécifiques. Diététique: remettre des tickets de repas spéciaux pour faciliter le service</p> <p>Il est conseillé que des informations indiquant le nombre maximum d'inscrits possibles soient indiquées, et ce, pour restriction d'hébergement. Pour répartition des places, priorité sera donnée à:</p> <ul style="list-style-type: none"> • COMM de l' AISG et accompagnants • Délégués • Invités /observateurs suite instruction du COMM de l' AISG • Membres des ANSG et Branche centrale 	<p>Doit être en français et en anglais</p> <p>Secrétaire International et Président National de l' ANSG/BC par email ou par courrier postal en cas de contact électronique non disponible.</p> <p>Prévoir sur le formulaire des emplacements pour clairement distinguer le nom de FAMILLE et le PRENOM</p> <p>Prévoir sur le formulaire un emplacement pour demander si le participant souhaite partager sa chambre et avec qui.</p> <p>Il est conseillé de demander un acompte lors de l'inscription avec paiement intégral reçu deux mois avant l'ouverture</p> <p>Indiquer si un remboursement est possible en cas d'annulation à certaines dates</p> <p>Le participant doit annoncer ses besoins spécifiques. Diététique: remettre des tickets de repas spéciaux pour faciliter le service.</p> <p>Il est conseillé que des informations indiquant le nombre maximum d'inscrits possibles soient indiquées. Priorité sera donnée à:</p> <ul style="list-style-type: none"> • Comité Régional et accompagnant • Président(e) de l' AISG et accompagnant • Secrétaire Général(e) • Délégués ANSG et accompagnant • Invités /observateurs suite instruction du Comité Régional • Membres des ANSG et Branche centrale 	<p>Doit être en français et en anglais</p> <p>Secrétaire International et Président National de l' ANSG/BC par email ou par courrier postal en cas de contact électronique non disponible.</p> <p>Prévoir sur le formulaire des emplacements pour clairement distinguer le nom de FAMILLE et le PRENOM</p> <p>Prévoir sur le formulaire un emplacement pour demander si le participant souhaite partager sa chambre et avec qui.</p> <p>Il est conseillé de demander un acompte lors de l'inscription avec paiement intégral reçu deux mois avant l'ouverture</p> <p>Indiquer si un remboursement est possible en cas d'annulation à certaines dates</p> <p>Le participant doit annoncer ses besoins spécifiques Diététique : remettre des tickets de repas spéciaux pour faciliter le service</p>

LIGNES DIRECTRICES POUR L'ORGANISATION DE CONFÉRENCES ET RENCONTRES DE L' AISG

CALENDRIER	PERSONNE RESPONSABLE	OBJET	CONFERENCE MONDIALE	CONFERENCE REGIONALE	RENCONTRE SOUS REGIONALE
18 mois	COMMH Et COMM.	Programme: Orateurs/intervenants:	Programme culturel et social transmis au COMM de l' AISG pour approbation. Programme culturel et social établi selon le programme de travail de l' AISG qui est sous la responsabilité du COMM de l' AISG. COMMH soutenir le COMM pour organiser des ateliers/projets communautaires Prévus par le COMMH en collaboration avec le COMM de l' AISG.	Organisé par le Comité régional. Ateliers/projets communautaires devraient être prévus Prévus par le Comité Régional	Organisé par le Comité Ateliers/projets communautaires devraient être prévu. Prévus par le Comité
		Cérémonies d'ouverture et fermeture: Divers:	Prévus par le COMMH. Inclure la montée et descentes du drapeau de conférence. Réunion du Comité mondial Réunions Région/Sous-Régions Réunion BC (avant cérémonie d'ouverture) Marché Mondial Cocktail de la Guilde Internationale des Ambassadeurs	Prévus par le COMMH. Inclure la montée et descentes du drapeau de conférence Réunions Région/Sous-Régions	Prévus par le COMMH. Inclure la montée et descentes du drapeau de conférence. Réunions Région/Sous-Régions
	WCOMM	ORDRE DU JOUR:	Discours d'ouverture de Président du COMM de l' AISG. 1 Premières étapes: 1.1 Approbation du/de la Président(e) de la Conférence mondiale. 1.2 Approbation du/de la Vice-président(e) de la Conférence mondiale. 1.3 Vérification du quorum. 2. Approbation de l' ordre du jour. 3. Nomination du comité des résolutions sur proposition du Comité mondial de l' AISG. 4. Nomination des scrutateurs sur proposition du Comité mondial de l' AISG. 5. Approbation des règles de procédure. 6. Présentation des candidats au Comité Mondial de l' AISG. 7. Propositions concernant l' affiliation: 7.1 Demandes d' affiliation «Titulaire».	1. Ouverture par le Président du Comité régional 2. Approbation des règles de procédure. 3. Approbation du/de la Président(e) de la Conférence mondiale 4. Nomination du comité des résolutions sur proposition du Comité Régional. 5. Nomination des scrutateurs sur proposition du Comité Régional 6. Recommandations proposées par le Comité Régional 7. Recommandations sur l' affiliation 8. Rapport triennal du Comité Régional 9. Finance – présentation des comptes y compris ceux de la précédente Conf. régionale 9.1. Plan financier/budget 9.2. Nomination des vérificateurs aux comptes 10. Rapport des discussions de groupes	Pas d'ordre du jour officiel – Etant donné qu' une rencontre est un événement social, les points suivants peuvent être développés • Accueil du Président du Comité hôte • Présentations de la Guilde Internationale des Ambassadeurs • Présentations de l' AMGE/OMMS • Présentation de l' AISG • Présentation des ANSG/Temps d' action • Prochaines Conférences Mondiale/régionale • Projet • Possibilité de discussions de groupe et rapports • Fermeture– sous forme de dîner d' adieu.

LIGNES DIRECTRICES POUR L'ORGANISATION DE CONFÉRENCES ET RENCONTRES DE L'AISG

CALENDRIER	PERSONNE RESPONSABLE	OBJET	CONFERENCE MONDIALE	CONFERENCE REGIONALE	RENCONTRE SOUS REGIONALE
	WCom	AGENDA:	<p>7.2 Demandes d'affiliation «Associé ».</p> <p>7.3 Suspension d'affiliation.</p> <p>7.4 Annulation d'affiliation.</p> <p>8. Rapport triennal</p> <p>9. Finances (exercices antérieurs).</p> <p>9.1 Comptes.</p> <p>9.2 Fonds de développement international.</p> <p>9.3 Débiteurs</p> <p>10. Présentations des invités: AMGE, OMMS</p> <p>11. Présentations des invités (suite): Guilde des Ambassadeurs, HCR</p> <p>12. Recommandations proposées par le Comité mondial de l'AISG.</p> <p>13. Recommandations proposées par les Amitiés Nationales scouts et guides.</p> <p>14. Election des membres du Comité mondial.</p> <p>15. Invitations à l'organisation de la prochaine Conférence mondiale de l'AISG.</p> <p>15.1 Election du pays organisateur de la prochaine Conférence mondiale de l'AISG.</p> <p>16. Finances (exercices futurs)</p> <p>16.1 Budget 20..-20..</p> <p>16.2 Nomination des vérificateurs aux comptes</p> <p>16.3 Cotisations.</p> <p>17. Plan d'Action 20..-20..</p> <p>18. Session ouverte</p> <p>18.1 Sujets proposés à la discussion.</p> <p>18.2 Questions au Comité mondial de l'AISG.</p> <p>18.3 Invitations aux manifestations internationales à venir.</p> <p>19. Présentation des résolutions.</p> <p>20. Clôture de la conférence.</p> <p>Autres sujets: Orateur Temps d'action Activités sociales</p>	<p>11. Recommandations</p> <p>12. Invitations à l'organisation de la prochaine Conférence régionale et vote</p> <p>13. Présentation des résolutions et vote</p> <p>14. Clôture de la conférence.</p> <p>Autres sujets: Présentation de l'AISGF Présentations des ANSG/temps d'action</p>	

LIGNES DIRECTRICES POUR L'ORGANISATION DE CONFÉRENCES ET RENCONTRES DE L'ASG

CALENDRIER	PERSONNE RESPONSABLE	OBJET	CONFERENCE MONDIALE	CONFERENCE REGIONALE	RENCONTRE SOUS REGIONALE
	COMMH	DRAPEAUX	Exposition des drapeaux de toutes les ANSG présentes pendant la Conférence. (drapeau manquant inacceptable) Drapeaux dehors ou à l'intérieur de la salle de conférence. Petit format pour tables des délégations Petit drapeau de l'ASG sera utilisé pour la Branche Centrale	Souhaitable que les drapeaux soient exposés à condition d'avoir TOUS les drapeaux des ANSG présentes.	Exposition des drapeaux des ANSG en option – possibilité d'utiliser affiches
A l'arrivée	COMMH	Information pour participants à l'arrivée:	Dossier /sac comprenant :- Livret imprimé – Voir 'livret' Liste des Participants -Noms et adresses- (comme sur étiquette nominative) Information sur hébergement Excursions Séminaire/ groupes de discussion Etiquette nominative – voir ci-dessous Formulaire évaluation	Dossier /sac comprenant :- Livret imprimé – Voir 'livret' Liste des Participants -Noms et adresses- (comme sur étiquette nominative) Information sur hébergement Excursions Séminaire/ groupe de discussion Etiquette nominative – voir ci-dessous Formulaire évaluation	Dossier comprenant :- Informations – programme, excursions, groupes de discussion Liste des Participants -Noms et adresses- Etiquette nominative – voir ci-dessous Formulaire évaluation
A l'arrivée	COMMH	LIVRET pour chaque participant en anglais et français	Mot de bienvenu du Président du Comité hôte Mot de bienvenu du Président du COMM de l'ASG Liste des noms du COMMH Liste des ANSG de l'ASG Liste des lieux, pays et dates de toutes les Conférences mondiales de l'ASG	Mot de bienvenu du Président du Comité hôte Bret message du Président du COMM de l'ASG Liste des noms du COMMH Liste des ANSG présentes avec noms, adresse de chaque participant Liste des lieux, pays et dates des Conférences régionales précédentes Programme and horaires, y compris pour les repas, hébergement, bar, boutiques, points de rencontres, lieu du point de réception, point d'exposition, horaires bus/train, banques, médecin/pharmacie, photos et timbre de conférence Courriers, lettre d'informations, traductions Etiquettes nominatives (voir ci-dessous)	Mot de bienvenu du Président du Comité hôte (traduis en diverses langues) Bret message du Président du Comité régional Liste des noms du COMMH Liste des ANSG présentes avec noms, adresse de chaque participant Liste des lieux, pays et dates des Rencontres précédentes Programme and horaires, y compris pour les repas, hébergement, bar, boutiques, points de rencontres, lieu du point de réception, point d'exposition, horaires bus/train, banques, médecin/pharmacie, Etiquette nominative – voir ci-dessous

LIGNES DIRECTRICES POUR L'ORGANISATION DE CONFÉRENCES ET RENCONTRES DE L' AISG

CALENDRIER	PERSONNE RESPONSABLE	OBJET	CONFERENCE MONDIALE	CONFERENCE REGIONALE	RENCONTRE SOUS REGIONALE
Avant Conférence	Membre de l'équipe inscription	ETIQUETTES NOMINATIVES	<p>Rédaction facilement lisible – grands caractères Chaque participant a une étiquette nominative sur laquelle on retrouve les informations suivantes Nom du participant Pays du participant Un cercle de couleur indiquant la langue parlée par le participant ROUGE- anglais BLEU – français JAUNE- autre</p> <p>Etiquettes de couleurs:- NE PAS MENTIONNER LE PAYS Rouge: Membre du COMM de l' AISG Bleu: délégué Jaune: Observateur Vert: Pays hôte – comité organisateur</p> <p>Secrétaire général du Bureau mondial de l' AISG: vert Invités de marque: Jaune</p> <p>Pour la Branche Centrale – ne pas inscrire le pays mais 'Branche centrale' à la place [NB 4 délégués de la Branche Centrale sont choisis lors de la réunion tenue le 1er jour de conférence- le étiquette de ces représentants seront remplacées par celles réservées aux délégués, en bleu]</p>	<p>Imprimer en grands caractères Nom du participant Pays du participant Un cercle de couleur indiquant la langue parlée par le participant ROUGE- anglais BLEU – français JAUNE- autre</p> <p>Etiquettes de couleurs:- Rouge : Membre du Comité er Bleu : délégué Jaune : Observateur</p> <p>Branche Centrale – ne pas inscrire le pays mais 'Branche centrale' à la place</p>	<p>Imprimer en grands caractères Nom du participant Pays du participant Un cercle de couleur indiquant la langue parlée par le participant ROUGE- anglais BLEU – français JAUNE- autre</p> <p>Etiquettes de couleurs Rouge – membre du comité</p> <p>Membre Branche Centrale</p>
	COMMH	Equipement	<p>Traduction simultanée (cabine insonorisée avec vue sur la scène de conférence). Tableau d'information/journaux quotidiens Equipement audio-visuel + talkie-walkie Matériel pour présentation Power Point Matériel sonorisation (micro: 2 sur table présidentielle, 1 pour pupitre/lutrin) Matériel pour les expositions Eclairage Places/sièges réservés Service de communication (casier prévus à cet effet)</p>		

LIGNES DIRECTRICES POUR L'ORGANISATION DE CONFÉRENCES ET RENCONTRES DE L' AISG

CALENDRIER	PERSONNE RESPONSABLE	OBJET	CONFERENCE MONDIALE	CONFERENCE REGIONALE	RENCONTRE SOUS REGIONALE
	COMMH	Equipement bureau pour le COMM et secrétariat	Tables/bureaux (4) Chaises (8) ordinateurs/imprimantes/ projecteur Photocopier Papier tableaux/papier Agrafeuses 2-perforateuses scotch ciseaux punaises stylos/ crayons papier feutres/ marqueurs autres matériels jugés utiles		
	COMMH	GENERAL	Table pour délégués Chaises (4 par table) Plaques signalétiques (lisible recto-verso) Présentations Visuelle (Majuscules/ grands caractères) Pendule pour Conférence Nommer un responsable de salle Photographe Bureau de réception ouvert 4 heures avant le 1er jour de Conférence Toutes pratiques religieuses pour être interreligieux Afficher information pour les offices religieux locaux		

Description extraite des statuts de l' AISG, article IV, novembre 2009: L' emblème de l' Amitié Internationale scout et guide (AISG) est la tête de flèche scout de couleur rouge en forme de fleur de lys, ornée de deux étoiles blanches sur un trèfle blanc. La tête de flèche et le trèfle sont bordés d' une ligne. Tous les droits de reproductions et autres droits de propriété intellectuelle, ainsi que tous revenus y afférant, sont la propriété de l' AISG.

Le prototype du logo

La tête de flèche rouge de la fleur de lys est ornée de deux étoiles blanches sur un trèfle blanc. La tête de flèche et le trèfle sont bordés d' une ligne noire ou bleue. Les spécifications du Pantone (PMS) sont les suivantes: Pantone rouge chaud et Pantone 286 bleu. La ligne de contour peut être imprimée en noir ou en bleu. Il y a aussi moyen d' utiliser le logo comme une image dégradée de gris.

Si l' on imprime l' emblème sur un fond de couleur autre que le blanc, il est conseillé de choisir une couleur plus brillante que la ligne de contour pour permettre une meilleure visibilité et des contrastes bien marqués. L' espace à l' intérieur du trèfle restera blanc et la fleur de lys s' imprimera en rouge. S' il s' agit d' un drapeau (donc sur champ d' azur), la hauteur du logo de l' AISG sera au moins égale à la moitié de la hauteur de drapeau. Le drapeau de l' AISG représente l' emblème, sans bordure, sur champ d' azur.

Changer de logo

Il ne faut pas redessiner ou recréer le logo. Il ne faut pas non plus le reproduire en d' autres couleurs que les couleurs officielles. Il ne faut pas séparer les éléments du logo, ni les reformater de manière indépendante. Il ne faut donc jamais remanier le logo, ni l' étirer, le déformer ou le rogner. Toute Amitié Nationale Scout et Guide (ANSG) peut utiliser le logo de l' AISG, ce qui lui donne l' avantage de se faire reconnaître facilement ainsi que des badges, insignes et autres articles comportant le logo de l' AISG. Si une ANSG opte pour un autre logo, il est conseillé d' y inclure l' emblème de l' AISG. Cette formule doit néanmoins faire l' objet d' une autorisation du Comité Mondial.

Symbolique du logotype

Le logo de l' AISG contient de nombreux symboles. Dans sa forme, il s' agit des logos de l' Association Mondiale des Guides et Eclaireuses (AMGE) et de l' Organisation Mondiale du Mouvement Scout (OMMS) pour signifier que l' AISG et ses deux Associations font partie du mou-




vement mondial qui a donné naissance au mouvement scout. Les couleurs sont le blanc (pour la pureté) et le rouge (pour l' amour). La fleur de lys nous rappelle l' aiguille de la boussole qui nous permet de garder notre cap. Les trois parties de la fleur de lys et du trèfle symbolisent la promesse du scout/ de la guide. Les deux étoiles à cinq branches symbolisent la loi scout/ guide et l' anneau autour de la fleur de lys, la solidarité.

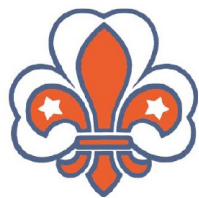
Polices

En règle générale, le Bureau Mondial utilise les caractères Arial et leurs équivalents en gras pour tous ses papiers à lettres et ses publications, puisque ces deux caractères se lisent extrêmement bien et conviennent pour presque tous les textes.

Couleurs pour l' Association

Pour une visibilité cohérente, l' AISG a commencé à utiliser, en 2010, la couleur bleue Pantone 292 comme couleur de l' Association pour ses articles officiels tels que foulards, bagues et badges.

Couleurs officielles de l' AISG		
Pantone rouge chaud	Pantone 286	Pantone 292
 C=0 M=75 J=90 N=0 R=204 V=83 B=34	 C=100 M=79 J=0 N=0 R=29 V=92 B=149	 C=49 M=11 J=0 N=0 R=117 V=178 B=221



ISGF logo blue-red 5,66MB EPS



ISGF logo blue-red 188 EPS



ISGF logo blue-red 150 mm JPG



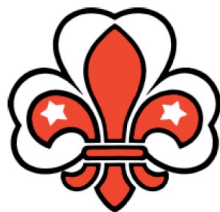
ISGF logo blue-red 70 mm JPG



ISGF logo blue-red 12 mm JPG



ISGF logo black-red 186kB EPS



ISGF logo black-red 144kB JPG



ISGF logo black-red 27,8 JPG



ISGF logo black 187kB EPS



ISGF logo separated 1 162 kB EPS



ISGF logo separated 2 154kB EPS

ABRÉVIATION ET TERMINOLOGIE DE L' AISG:

AI	Amitié Internationale
AISG	Amitié Internationale Scoute et Guide
AMGE	Association Mondiale des Guides et Eclaireuses
ANSG	Amitié Nationale Scoute et Guide
ALSG	Amitié Locale Scoute et Guide
	Association guide
	Banque des timbres
BC	Branche Centrale
BM	Bureau Mondial
COMM	Comité Mondial
ConfM	Local Scout and Guide Fellowship
COMMH	Conférence Mondiale
Comité Hôte	National Scout and Guide Fellowship
CD	Comité directeur
CR	Comité région
CSR	Comité sous-région
	Équipe du réseau
	Équipe du sous-réseau
Fonds ID	Fonds International de Développement
	Guilde
	Guidisme
	Journée de l' Amitié
	Jumelage
MT	Membre Titulaire
MCM	Membre du Comité mondial
	Mouvement Scout
OMA	Organisation membre associé
OMMS	Organisation Mondiale du Mouvement Scout
PN	Président National
	Scoutisme
SG	Secrétaire Général
SI	Secrétaire International
	Site web

L'Amitié Internationale Scoute et Guide (AISG) est une organisation mondiale pour adultes qui se base sur les idéaux et principes du scoutisme et du guidisme. Son but essentiel est d'assister ses membres afin qu'ils puissent perpétuer les valeurs qu'ils ont apprises dans les mouvements de jeunesse, d'être au service de leur communauté, d'encourager le processus de développement personnel permanent et de soutenir le scoutisme et le guidisme à l'échelle locale, nationale et internationale.

Peuvent être membres de l'AISG les anciens membres de l'Association Mondiale des Guides et Eclaireuses (AMGE) et de l'Organisation Mondiale du Mouvement Scout (OMMS) et les adultes qui n'ont pas eu l'occasion d'être scouts ou guides au cours de leur jeunesse.

Créée en 1953 à Lucerne, Suisse, l'AISG est une organisation indépendante qui travaille en harmonie et compréhension totales avec l'AMGE et l'OMMS.

L'AISG a des Amitiés Internationales Scoutes et Guides (ANSG) dans 63 pays et est représentée dans 38 autres pays qui s'approprient à devenir membres. L'AISG a plus de 55.000 membres.

La mission de l'AISG

La mission de l'AISG est de promouvoir l'esprit de la Promesse et de la Loi scoutes et guides dans le quotidien de ses membres qui auront à maintenir un processus de développement personnel permanent, à servir leur communauté et à soutenir activement l'AMGE et l'OMMS.

Les principes de l'AISG

1. Encourager ses membres à respecter la vie et les droits de la personne humaine;
2. Promouvoir la justice et la paix, afin de créer un monde meilleur;
3. Contribuer à la compréhension internationale, en particulier par l'esprit d'amitié, la tolérance et le respect d'autrui.

A présent nous travaillons avec le Haut-Commissariat des Nations Unies pour les réfugiés (UNHCR) et comptons mettre en place des formations pour nos membres afin d'accroître leur prise de conscience en matière d'écologie.

L'AMGE et l'OMMS qui ont travaillé depuis plus d'un siècle avec les jeunes, sont parmi les premières associations écologiques dans le

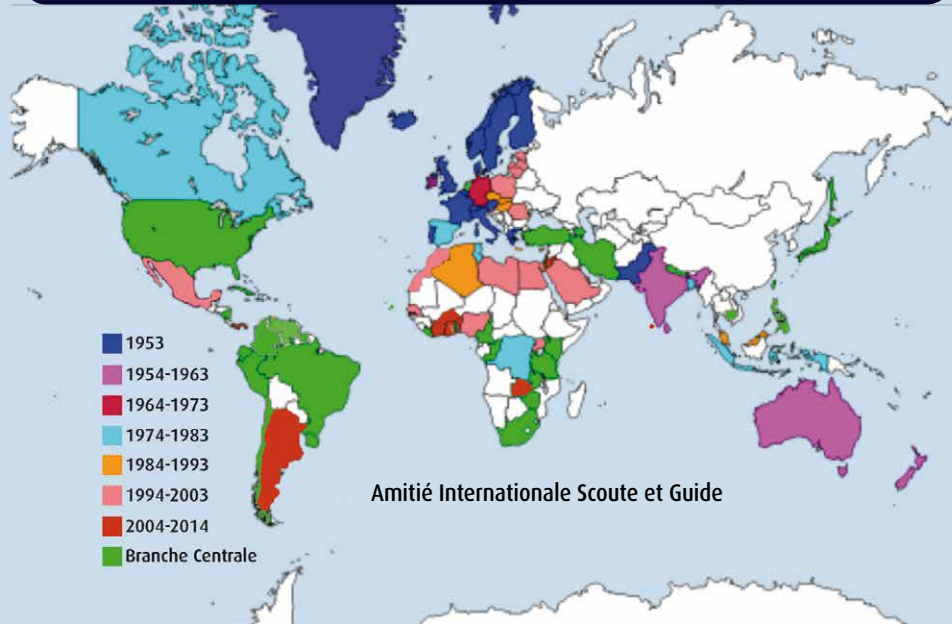
monde; ainsi l'AISG souhaite perpétuer sa contribution à la protection de la planète.

L'AISG entretient d'étroites relations avec l'AMGE et l'OMMS, telles que définies par nos déclarations conjointes. Des bourses sont octroyées annuellement aux deux mouvements permettant ainsi à l'AISG de contribuer au programme éducationnel tel qu'établi par ces deux organisations.

Si nécessaire les membres de l'AISG peuvent en faire plus à l'échelle locale et nationale en mettant à contribution leur grande expertise. En étant membre de l'AISG vous ferez (faites) partie d'une famille qui ont en commun l'amitié, la joie de vivre, l'expérience et la connaissance.

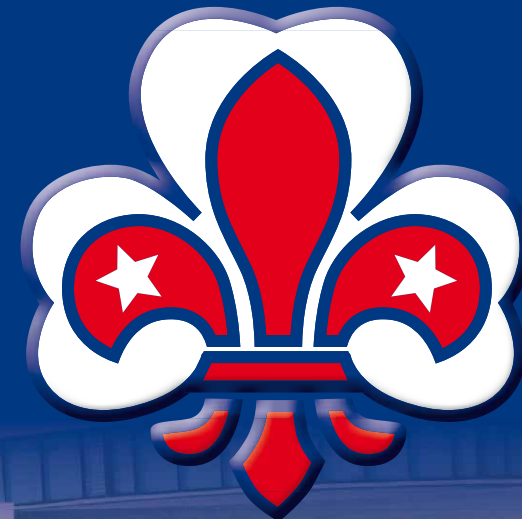
Alors faisons en sorte que les paroles du fondateur du scoutisme « Essayez de laisser ce monde meilleur que vous ne l'avez trouvé et quand ce sera votre tour de mourir, vous partirez en paix avec le sentiment que vous n'avez, à aucun moment, perdu votre temps mais que vous avez fait de votre mieux » se concrétisent.

MEMBRES: L' AISG EST REPRÉSENTÉE DANS 101 PAYS DU MONDE



AISG

Amitié Internationale Scoute et Guide



Les membres du Comité Mondial, 2014/17



Pour plus d'information, prenez contact avec:

Bureau mondial de l' AISG
Avenue de la Porte de Hal 38
BE - 1060 Bruxelles, Belgique
Tel/fax : +32 25114695
worldbureau@isgf.org - www.isgf.org
©2015 - ISGF * AISG



La Secrétaire Générale



Conférence Mondiale, Sydney 2014



Curaçao 2013

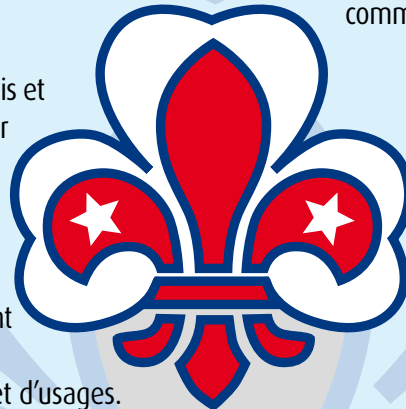
L'Amitié Internationale Scoute et Guide, AISG, est une organisation mondiale pour les adultes qui considèrent que les idéaux du Scoutisme et du Guidisme doivent être poursuivis dans un contexte adulte. L'AISG permet de rencontrer des personnes de tout horizon ayant les mêmes intérêts et mêmes valeurs et de se joindre à eux pour prendre part à divers projets et activités.



Tunisie 2012

LES AVANTAGES À ÊTRE UN MEMBRE DE L'AISG:

- faire partie de la famille internationale Scoute et Guide;
- prendre part à des débats, trouver l'amitié et le soutien de ses pairs;
- en savoir plus sur le Scoutisme et le Guidisme pour jeunes et pour adultes de par le monde;
- se faire de nouveaux amis et avoir l'occasion d'interagir socialement via un réseau mondial;
- recevoir un enseignement permanent grâce aux échanges d'expériences, d'idées et d'usages.



LES BUTS DE L'AISG SONT D'ENCOURAGER SES MEMBRES:

- à conserver, personnellement, l'esprit de la Promesse et de la Loi, telles qu'établies par Lord Baden Powell, fondateur du mouvement scout et guide, dans un processus de développement personnel permanent;
- à introduire cet esprit au sein des communautés dans lesquelles ils vivent et travaillent par un service actif rendu;
- à soutenir activement les organisations membres de l'AMGE et de l'OMMS dans ces communautés, dans leur pays et dans le monde.



Bangladesh 2013

L'AISG travaille en étroite et parfaite collaboration avec l'Association Mondiale des Guides et des Eclaireuses (AMGE) et l'Organisation Mondiale du Mouvement Scout (OMMS).



Suède/Finlande 2013



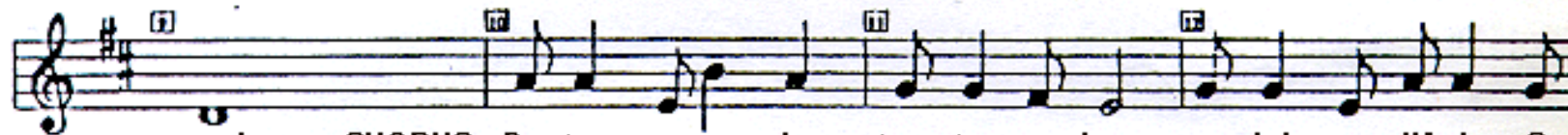
Afrique du Sud 2013



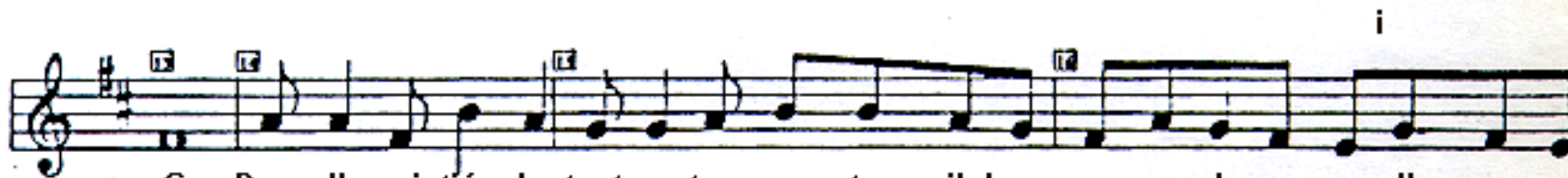
Nous sommes des an-ciens Scouts et Gui-des. Nous mar-chons la main dans la



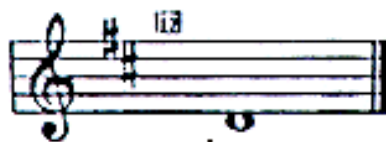
main. Nous vou-lons ap---por---ter plus d'li---ber---té au mon---de de de-



main. CHORUS: De tous pa-ys de tou---tes cou-leurs re---joi-gnons l'A. I. S.



G. Dans l'a-mi-tié de tout no-tre coeur tra-vail-lons pour ren-dre ce mond'un peu meil-



leur.

2. Nous avons tous fait la promesse
de servir et d'aimer autrui .
Pour vivre tous
ensembl'en harmonie
à la suite de B.P.

Répéter Chorus

LISTE DES PRÉSIDENTS DE LA GUILDE INTERNATIONALE DES AMBASSADEURS

1998-2002	M. Jean Vandervelden
2002-2005	M. Niels Rosenboom
2005-2006	M. Jean Vandervelden et M. Jean-Luc de Paepe
2006-2012	M. Paulli Martin
2012	Mme Bjorg Walstad





ISGF • AISG

International Scout and Guide Fellowship
Amitié Internationale Scoute et Guide

Publié par le Bureau Mondial de l'AISG
Comité mondial de l'AISG 2011-2017
Avenue de la Porte de Hal, 38
BE - 1060 Brussels
Belgium

Tel/fax : +32 2 511 46 95
E-mail: worldbureau@isgf.org
Site Internet: <http://www.isgf.org>

Date de publication: juin 2016